

# **BAB I**

## **PENDAHULUAN**

### **1.1 Latar Belakang**

Praktek Kerja Pengabdian Masyarakat (PKPM) merupakan salah satu perwujudan dari Tri Darma Perguruan Tinggi yaitu pengabdian masyarakat. Pengabdian merupakan suatu wujud kristalisasi dan integralisasi dari ilmu yang tertuang secara teoritis di bangku kuliah untuk diterapkan secara nyata dalam kehidupan sehari-hari dimasyarakat, sehingga ilmu yang diperoleh dapat diaplikasikan dan dikembangkan dalam kehidupan masyarakat luas. PKPM bagi mahasiswa diharapkan dapat menjadi suatu pengalaman belajar yang baru untuk menambah pengetahuan, kemampuan, dan kesadaran hidup bermasyarakat. Bagi masyarakat, kehadiran mahasiswa diharapkan mampu memberikan motivasi dan inovasi dalam bidang sosial kemasyarakatan. Hal ini selaras dengan fungsi perguruan tinggi sebagai komunikasi dalam proses pembangunan dan penerapan IPTEK pada khususnya.

Berkaitan dengan salah satu syarat kelulusan untuk Program S1 di Kampus IIB Darmajaya, pihak kampus mewajibkan seluruh mahasiswanya untuk melaksanakan Mata Kuliah Praktek Kerja Pengabdian Masyarakat (PKPM) pada salah satu Desa yang telah ditentukan, dimana proses secara teori yang telah diserap di Kampus senantiasa dapat diterapkan di Desa Panca Bakti, Kecamatan Tegineneng, Kabupaten Pesawaran.

Pembangunan masyarakat pedesaan merupakan salah satu aspek penting dalam upaya meningkatkan kualitas hidup penduduk desa. Desa Panca Bakti, merupakan salah satu desa yang terletak di wilayah pedesaan, yang juga memiliki potensi dan tantangan tersendiri dalam mengembangkan potensi masyarakatnya. Salah satu alat yang dapat digunakan untuk meningkatkan pemberdayaan masyarakat dan kegiatan berbasis masyarakat adalah pembuatan Website Desa.

Sebelumnya, terdapat sebuah website di Desa Panca Bakti, namun sayangnya website tersebut masih menggunakan wordpress dengan tampilan yang sederhana serta informasi yang terbatas. Selain itu, penyimpanan datanya masih

berupa data dalam bentuk hardfile dimana data seperti itu sangat rawan sekali Ketika terjadi kehilangan dan juga rusak, sertasebagian data masih berupa pencatatan melalui lembaran kertas.

Oleh karena itu, saya memulai kembali pembuatan website untuk memudahkan perangkat desa agar memberikan akses informasi yang penting kepada masyarakat desa dengan mudah. Kurangnya pengetahuan ini juga mempengaruhi kemampuan masyarakat dalam memanfaatkan website desa sebagai sarana komunikasi dan partisipasi dalam pengambilan keputusan lokal. Dengan kurangnya pemahaman tentang cara menggunakan website desa, masyarakat cenderung kehilangan peluang untuk berkontribusi dalam proses pengembangan desa, memberikan masukan, atau bahkan mengikuti perkembangan informasi terkini yang berkaitan dengan kehidupan mereka sehari-hari. Maka dari itu untuk menyelesaikan permasalahan yang terjadi di Desa Panca Bakti, Kecamatan Tegineneng, Kabupaten Pesawaran bahwa penulis tertarik untuk memilih judul **“PERANCANGAN SISTEM INFORMASI DESA BERBASIS (OPENSID) UNTUK Mendukung PROGRAM SMART VILLAGE DI DESA PANCA BAKTI KECAMATAN TEGINENENG”**.

#### **1.1.1 Profil Usaha Mandiri**

Nama Pemilik	: Ibu Suparni
Nama Usaha	: Keripik Mbah Suparni
Alamat Usaha	: Desa Panca Bakti Dusun 1 Purwosari
Jenis Usaha	: Perseorangan
Jenis Produk	: Keripik
Skala Usaha	: Usaha Mikro Kecil Menengah (UMKM)
Tahun Berdiri	: 2020 sd Saat ini
Produk yang di tawarkan	: Keripik Singkong
No. Tlp/HP	: 085664726387

## **1.1.2 Profil Desa**

### **1.1.2.1 Potensi Desa Panca Bakti adalah sebagai berikut :**

Desa Panca Bakti yang termasuk desa terujung, walaupun termasuk desa terujung di Desa Panca Bakti juga terdapat beberapa potensi desa seperti, perkebunan singkong, Bambu, perkebunan jagung, sertapetani padi. Salah satu industri rumahan di Desa Panca Bakti adalah KeripikMbah Suparni yang bertempat di Dusun 1 Purwosari Desa Panca Bakti.

### **1.1.2.2 Identitas Desa Panca Bakti**

1. Nama Desa : Panca Bakti
2. Kecamatan : Tegineneng
3. Kabupaten : Pesawaran
4. Provinsi : Lampung

### **1.1.2.3 Batas-batas wilayah Desa Panca Bakti**

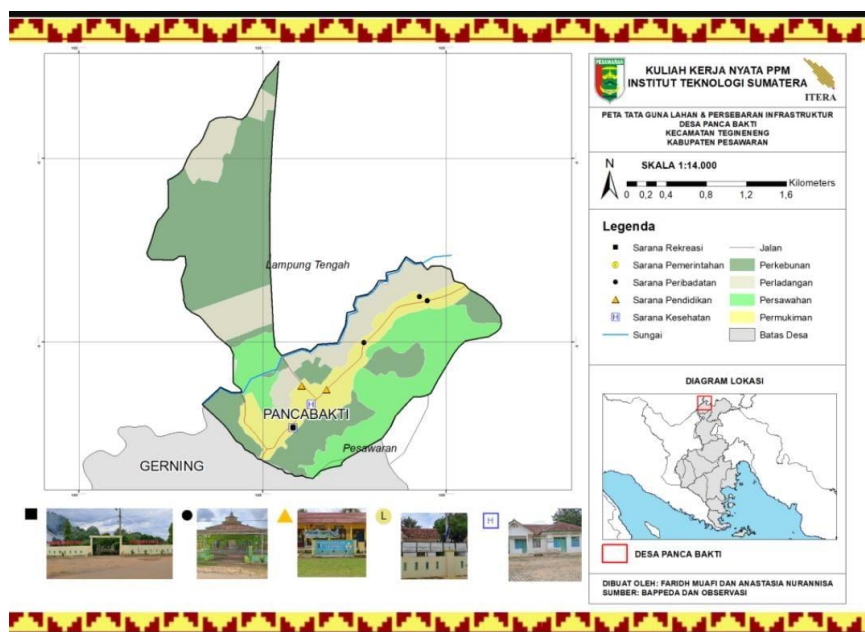
1. Sebelah utara berbatasan dengan Desa Sinar Luas
2. Sebelah selatan berbatasan dengan Desa Gerning
3. Sebelah barat berbatasan dengan Desa Cimarias
4. Sebelah timur berbatasan dengan Desa Kedatuan

### **1.1.2.4 Orbitasi Desa Panca Bakti**

Orbitasi Desa Panca Bakti Kecamatan Tegineneng Kabupaten Pesawaran menuju Ibu Kota Kecamatan, Ibu Kota Kabupaten, Ibu Kota Provinsi adalah sebagai berikut :

1. Jarak Ibu Kota Kecamatan : 6,5KM
2. Jarak Ibu Kota Kabupaten : 50KM
3. Jarak Ibu Kota Provinsi : 41KM

### 1.1.2.5 Peta Desa Panca Bakti



**Gambar 1.1**

**Peta Desa Panca Bakti Kec.Tegineneng Kab.Pesawaran**

### 1.1.2.6 Demografi dan Mata Pencaharian Desa Panca Bakti

Berdasarkan hasil sensus penduduk pada tahun 2023 diketahui jumlah penduduk Desa Panca Bakti mencapai 1.691 jiwa dengan jumlah kepala keluarga 482 KK. Sebagian besar penduduk Desa Panca Bakti adalah suku Jawa dan Sunda, hal ini terlihat dari jumlah penduduknya 70% suku Jawa 30% suku Sunda. Mayoritas Mata pencaharian di Desa Panca Bakti adalah petani dengan jumlah jiwa mencapai 761 jiwa.

**Tabel 1.1**

**Jumlah Penduduk Berdasarkan Kelamin**

No	Jenis Kelamin	Jumlah Jiwa
1	Laki-Laki	706 Jiwa
2	Perempuan	779 Jiwa

**Tabel 1.2**

**Jumlah Penduduk Berdasarkan Mata Pencaharian**

<b>No</b>	<b>Ekonomi Masyarakat</b>	<b>Jumlah Jiwa</b>
1	Petani	390 Jiwa
2	Buruh Tani	338 Jiwa
3	Peternak	27 Jiwa
4	Buruh Harian Lepas	76 Jiwa

**1.2 Rumusan Masalah**

Berdasarkan latar belakang diatas, maka dapat ditemukan suatu permasalahan yaitu bagaimana cara pengoperasian OPENSID pada website Sistem Informasi Desa Panca Bakti agar sistem dapat berjalan dan dapat dioperasikan dengan baik oleh aparatur Desa Panca Bakti.

**1.3 Tujuan dan Manfaat**

**1.3.1 Tujuan**

1. Pemanfaatan teknologi informasi digital khususnya dalam penggunaan website, agar dapat mempermudah urusan administrasi desa bagi aparatur desa serta para warga..
2. Menjadikan Desa Panca Bakti menjadi desa cerdas (Smart Village) agar lebih dikenal luas di media informasi seperti internet.

### 1.3.2 Manfaat

Manfaat bagi Institut Informatika dan Bisnis Darmajaya

- a. Mempromosikan Kampus IIB Darmajaya yang terkenal akan kampus berbasis teknologi Informasi dan Ekonomi Bisniskepada masyarakat Desa Panca Bakti.
- b. Hasil dari laporan ini diharapkan dapat menjadi bahan litelatur mahasiswa yang akan membuat laporan praktik Kerja Pengabdian Masyarakat.
- c. Meningkatkan, memperluas dan mempererat kerjasama IIB Darmajaya dengan Desa Panca Bakti melalui mahasiswa yang melaksanakan PKPM.

#### 2. Manfaat bagi Mahasiswa

- a. Sebagai wujud pengabdian masyarakat dan salah satu acuan untuk menumbuhkan jiwa kewirausahaan mahasiswa.
- b. Mendapatkan nilai lebih yaitu dalam kemandirian, disiplin, tanggung jawab, dan juga kepemimpinan.
- c. Menambah wawasan dan pengalaman mahasiswa dalam bersosialisasi dilingkungan masyarakat.
- d. Memotivasi mahasiswa untuk mengembangkan potensi yang dimiliki.

#### 3. Manfaat Website SID untuk Desa Panca Bakti

- a. Kantor desa dapat menyediakan layanan surat keterangan pada warga jauh lebih cepat dibandingkan cara manual.
- b. Dapat dengan mudah memilah data penduduk secara akurat berdasarkan kriteria yang diinginkan, sehingga bisa menargetkan suatu program pemerintah secara tepat sasaran.
- c. Pemerintah desa dapat mengelola informasi kegiatan desa dalam bentuk yang mudah disajikan kepada warga dan lebih mudah diakses warga.
- d. Pemerintah desa lebih transparan.
- e. Pemerintah desa lebih akuntabel

- f. Layanan publik lebih baik
- g. Warga mendapat akses lebih baik pada informasi desa
- h. Warga dapat berpartisipasi lebih aktif dalam pembangunan desa

#### **1.4 Mitra yang Terlibat**

Berikut Merupakan Mitra yang terlibat dalam pelaksanaan kegiatan Praktik Kerja Pengabdian Masyarakat (PKPM) di Desa Panca Bakti, Kecamatan Tegineneng, Kabupaten Pesawaran.

1. Kepala Desa Panca Bakti.
2. Perangkat Desa Panca Bakti.
3. Pemilik Usaha Mandiri Keripik Mbah Suparni.
4. Masyarakat Desa Panca Bakti.
5. Anggota Karang Taruna Desa Panca Bakti.