

BAB I

PENDAHULUAN

1.1 Latar Belakang

Praktek Kerja Pengabdian Masyarakat (PKPM) adalah salah satu cara mewujudkan tri darma perguruan tinggi, yaitu pengabdian masyarakat. Pengabdian masyarakat adalah kegiatan mengubah dan menyatukan ilmu yang dipelajari di lingkungan sosial masyarakat, sehingga ilmu tersebut dapat bermanfaat dan berkembang untuk meningkatkan eminensi hidup masyarakat. PKPM diharapkan dapat menjadi suatu metode belajar yang dapat menambah ilmu, kemampuan, dan kesadaran berinteraksi dengan masyarakat. Bagi masyarakat, kehadiran mahasiswa diharapkan dapat memberikan inspirasi dan inovasi dalam bidang sosial kemasyarakatan. Hal ini sejalan dengan fungsi perguruan tinggi sebagai kolaborator dalam proses pembangunan dan penerapan IPTEK pada khususnya.

Berkaitan dengan salah satu syarat kelulusan untuk Program Studi Sistem Informasi pada Kampus IIB Darmajaya, pihak kampus mewajibkan seluruh mahasiswanya untuk melaksanakan Mata Kuliah Praktek Kerja Pengabdian Masyarakat (PKPM) pada salah satu desa yang telah ditentukan, dimana proses secara teori yang telah diserap dikampus senantiasa dapat diterapkan di Desa Sinar Bandung, Kecamatan Negeri Katon, Kabupaten Pesawaran.

Karena itu, potensi digital serta informasi yang terdapat di Desa Sinar Bandung harus berjalan dengan cepat. Potensi ini dapat memberikan informasi dengan cepat melalui media internet sebagai sarana untuk mengirim dan menerima informasi yang terkait dengan desa. Hal ini perlu diperhatikan oleh Desa Sinar Bandung mengingat perkembangan era digital saat ini sudah semakin maju.

Pada tahun 2018, Desa Sinar Bandung telah mengelola website yang aktif. Namun pada akhir tahun 2021 hingga saat ini website tersebut sudah tidak berfungsi. Akibatnya, masyarakat kehilangan akses terhadap informasi penting dan layanan publik yang sebelumnya dapat diperoleh melalui website desa.

Untuk mengatasi masalah ini, kegiatan pengabdian ini bertujuan untuk mengembangkan situs desa baru dengan menggunakan OpenSID sebagai platform untuk menyediakan informasi publik yang diperlukan.

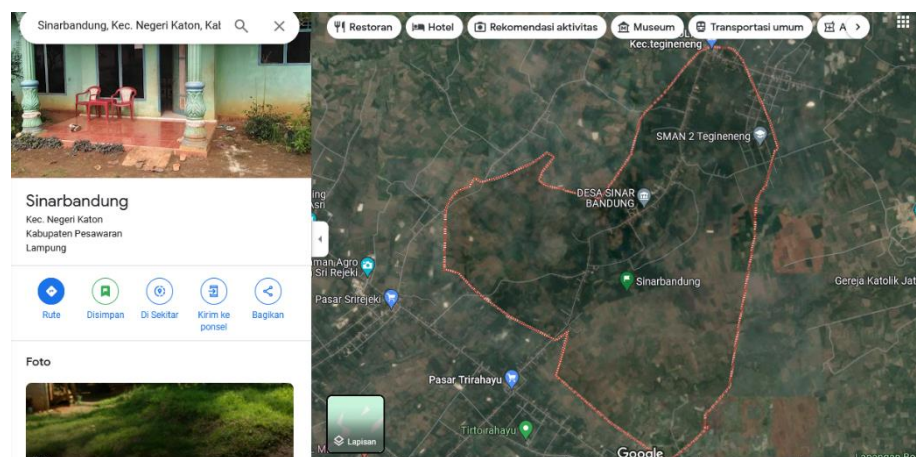
Berdasarkan dari uraian diatas maka penulis memutuskan memilih judul **“PENGEMBANGAN WEBSITE DESA DENGAN OPENSID SEBAGAI MEDIA INFORMASI PUBLIK”**

1.1.1 Profil Dan Potensi Desa

Sejarah terbentuknya wilayah dan Pemerintahan Desa yang ada ini tidak diketahui secara pasti dan tidak pernah ditemukan dokumen sejarah dari Pemerintah Desa sebelumnya. Namun demikian cerita dari mulut kemulut mengenai Desa Sinar Bandung yang menyatakan bahwa Desa Sinar Bandung dahulu terbentuk pada zaman Gerombolan atau pada jaman penjajahan kolonial Belanda. Berawal dari cerita panjang desa yang asalnya hutan belantara bahwa dulu sebelum menjadi Desa Sinar Bandung, kemudian datang lah sekelompok warga penduduk asli Bandung menebang pohon dan membuat pemukiman dengan kepala Desanya bernama Hasan Basri. Namun setelah sekian tahun menjalankan Pemerintahannya Kepala Desa tersebut meninggal dunia. Akhirnya warga dan tokoh mengadakan rembuk desa/rapat untuk menamakan Desa menjadi Desa Sinar Bandung karna penduduknya 97% bersuku Sunda dan berasal dari Bandung. Desa Sinar Bandung terbagi menjadi 3 Dusun yaitu Dusun I, dusun II dan Dusun III dengan 9 RT. Beberapa tahun kemudian,

Desa Sinar Bandung mengalami kemajuan yang sangat pesat terutama pertumbuhan jumlah penduduknya sehingga terjadi pemekaran Dusun dan RT menjadi 4 Dusun dan 12 RT. Sampai sekarang setelah terbentuknya Desa Sinar Bandung pada tahun 1963 yang terdiri dari penggabungan antara Desa Induk Sinar Bandung dan Desa Bangunsari. Sejak tahun 1977 terjadi Pemekaran Desa sehingga Desa Bangunsari

memisahkan diri menjadi desa difinitif sampai sekarang. Desa Sinar Bandung adalah desa di suatu kecamatan Negeri Katon Kabupaten Pesawaran. Desa Sinar Bandung terletak disebelah utara Kecamatan Negeri Katon Berbatasan Langsung dengan Desa Trimulyo Kecamatan Tegineneng Kabupaten Pesawaran dengan luas wilayah 329 Ha yang terdiri dari tanah peladangan, perkebunan dan pesawahan. Masyarakat Desa Sinar Bandung sebagian besar bermata pencaharian sebagai petani, peternak dan buruh tani.



Gambar 1.1 Lokasi Desa Sinar Bandung

Berikut batas-batas wilayah Desa Sinar Bandung:

1. Sebelah Utara berbatasan dengan Desa Trimulyo Kec.Tegineneng
2. Sebelah Selatan berbatasan dengan Desa Trirahayu Kec.Negeri Katon
3. Sebelah Barat berbatasan dengan Desa Sinar Jati Kec.Tegineneng
4. Sebelah Timur berbatasan dengan Desa Gedong Gumanti Kec.Tegineneng

Desa Sinar Bandung Kabupaten Pesawaran Provinsi Lampung memiliki luas, iklim, dan jumlah penduduk dengan rincian berikut:

- a. Luas Desa Sinar Bandung : 329 Ha
 - Tanah Sawah : 115 Ha
 - Tanah Pemukiman : 11 Ha

- Tanah Peladangan : 202 Ha
- Tanah Lain – Lain : 1 Ha

b. Iklim:

- Curah Hujan : 1.500 mm
- Jumlah Bulan Hujan : 7 Bulan
- Suhu Rata – Rata Harian : 28 s/d 32 Oc
- Tinggi Tempat : 400 s/d 500 M/dpl
- Bentang Wilayah : Datar

c. Penduduk Desa Sinar Bandung :

- Jumlah Penduduk : 2.174 Jiwa
- Jumlah Laki – Laki : 1.085 Jiwa
- Jumlah Perempuan : 1.089 Jiwa
- Jumlah KK : 656 KK
- Jumlah KK RTM : 220 KK

Dari data di atas terlihat bahwa penduduk laki-laki dan perempuan hampir sama. Selanjutnya susunan Organisasi Pemerintah Desa Sinar Bandung Kecamatan Negeri Katon Kabupaten Pesawaran adalah sebagai berikut :

Tabel 1.1 Organisasi Pemerintahan Desa Sinar Bandung

Kepala Desa	HASAN BASRI
Sekretaris Desa	RUKMAN
Kepala Urusan Keuangan	CECEP SUNTIKA
Kepala Urusan Perencanaan	DENI PERMANA, S.Kom
Kepala Urusan Tata Usaha/Umum	PUJIONO
Kepala Seksi Pelayanan	AHMAD LATIF
Kepala Seksi Pemerintahan	II SUKMAWATI
Kepala Seksi Kesejahteraan Rakyat	TRI AGUS SAMSIYAH
Kepala Dusun I	LILIS SARTIKA
Ketua RT 01	TUSIRAN

Ketua RT 02	ASNAWI
Ketua RT 03	MUHTAR
Kepala Dusun II	M.IWAN SAFI'I, S.Pd
Ketua RT 01	DADANG
Ketua RT 02	PUPU SAPRUDIN
Ketua RT 03	SOPYAN NUGRAHA
Kepala Dusun III	MELI SAFITRI
Ketua RT 01	SURYONO
Ketua RT 02	AGUS SOPANDI
Ketua RT 03	NENAH NUR APNI
Kepala Dusun IV	NUR YANTI
Ketua RT 01	NURLELA
Ketua RT 02	SUSANTO
Ketua RT 03	INDRA JAYA

1.2 Rumusan Masalah

Berdasarkan temuan masalah diatas, maka rumusan masalah yang ada di dalam penelitian ini yaitu:

- a. Bagaimana aparat desa dapat memanfaatkan website desa sebagai media penyebaran informasi?
- b. Bagaimana langkah-langkah pengembangan website desa baru dengan menggunakan OpenSID dan apa saja fitur-fitur yang dapat disediakan oleh website tersebut untuk memenuhi kebutuhan informasi publik masyarakat Desa Sinar Bandung?

1.3 Tujuan Dan Manfaat PKPM

1.3.1 Tujuan PKPM

1. Membantu aparat desa dalam memanfaatkan website desa sebagai media penyebaran informasi publik yang akurat, transparan, dan terkini.

2. Membangun website desa baru dengan menggunakan OpenSID sebagai platform yang mudah digunakan, fleksibel, dan sesuai dengan kebutuhan desa.
3. Menghubungkan dan mengintegrasikan website desa dengan Kominfo Kabupaten Pesawaran sebagai pengelolaan informasi desa.

1.3.2 Manfaat PKPM

1.3.2.1 Manfaat Bagi IIB Darmajaya

Manfaat yang diperoleh bagi IIB Darmajaya adalah

- a. Sebagai bentuk nyata pemberdayaan dan pengabdian IIB Darmajaya terhadap masyarakat khususnya Desa Sinar Bandung.
- b. Sebagai acuan dan bahan referensi tambahan di bidang Pengembangan IPTEK bagi Aktivitas Akademik IIB Darmajaya.
- c. Mahasiswa mampu mempertegas eksistensi perguruan tinggi sebagai Lembaga yang mampu melahirkan kader-kader yang mampu membawa perubahan bagi masyarakat.

1.3.2.2 Manfaat Bagi Mahasiswa

PKPM bermanfaat bagi mahasiswa dalam mengimplementasikan pengetahuan yang diperoleh dari perkuliahan, diantaranya:

- a. Menambah wawasan dan pengalaman mahasiswa dalam bersosialisasi kepada masyarakat maupun ke anak-anak.
- b. Mendapatkan nilai lebih yaitu kemandirian, disiplin, tanggung jawab dan jiwa kepemimpinan.

- c. Memberikan pengalaman dan gambaran nyata kepada mahasiswa terhadap apa saja kegiatan yang dilakukan pada saat bekerja dimasyarakat.
- d. Meningkatkan keterampilan dan mempersiapkan mahasiswa sebagai tenaga kerja yang terampil dan siap bekerja dilapangan.
- e. Mengembangkan kemampuan mahasiswa dalam merancang, membangun, dan mengelola website desa dengan menggunakan OpenSID sebagai platform yang mudah digunakan, fleksibel, dan sesuai dengan kebutuhan desa.

1.3.2.3 Manfaat Bagi Desa

Tidak hanya bermanfaat bagi institut dan mahasiswa, tetapi PKPM memiliki beberapa manfaat yang dapat diperoleh oleh masyarakat Desa Sinar Bandung, diantaranya:

- a. Pelaksanaan PKPM ini memberikan inspirasi bagi masyarakat dalam upaya pemanfaatan potensi yang ada di Desa Sinar Bandung.
- b. Menumbuhkan inovasi bagi masyarakat di Desa Sinar Bandung yang diharapkan dapat meningkatkan perekonomian masyarakat.
- c. Dapat membantu anak-anak Sekolah Dasar memberikan ilmu tentang dampak Gadget.

1.3.2.4 Manfaat Web Desa

Bermanfaat bagi pemerintah desa dalam meningkatkan kinerja dan akuntabilitas pemerintahan desa melalui website desa, diantaranya:

- a. Mempermudah pemerintah desa dalam menyampaikan informasi publik yang berkaitan dengan pemerintahan

desa, seperti visi dan misi desa, struktur organisasi desa, profil perangkat desa, regulasi desa, agenda dan kegiatan desa, dan lain-lain.

- b. Meningkatkan transparansi dan partisipasi masyarakat dalam proses perencanaan, pelaksanaan, dan pengawasan pembangunan desa melalui fitur-fitur website desa, seperti Rencana Pembangunan Jangka Menengah Desa (RPJMDes), Rencana Kerja Pemerintah Desa (RKPDDes), Anggaran Pendapatan dan Belanja Desa (APBDes), Laporan Pertanggungjawaban Pemerintah Desa (LPPDes), Musyawarah Desa (Musdes), dan lain-lain.
- c. Meningkatkan efisiensi dan efektivitas pelayanan publik yang diberikan oleh pemerintah desa kepada masyarakat melalui fitur-fitur website desa, seperti layanan administrasi kependudukan, layanan surat menyurat, layanan bantuan sosial, layanan pengaduan masyarakat, dan lain-lain.

1.4 Mitra Yang Terlibat

Pada Pelaksanaan PKPM IIB Darmajaya terdapat beberapa mitra yang terlibat diantaranya:

1.4.1 Kecamatan Negeri Katon

Kecamatan negeri katon adalah kecamatan yang terletak di kabupaten pesawaran dan memiliki 21 Desa, salah satunya adalah desa sinar bandung, desa sinar bandung memiliki 4 dusun dan berbagai macam perbedaan suku, agama ,umur, tingkat pendidikan dan juga pekerjaan. Sebagian besar penduduknya bermata pencarian petani, peternak dan buruh tani.

1.4.2 Pemerintahan Desa Sinar Bandung

Desa sinar bandung adalah desa yang berada di kecamatan negeri katon, kabupaten pesawaran. Awal mula terbentuknya desa sinar bandung bermula dari penggabungan desa induk sinar bandung dan desa bangun sari sejak tahun 1977 terjadi pemekaran desa sehingga desa bangun sari memisahkan diri menjadi desa dipinitif sampai sekarang. Desa sinar bandung memiliki 4 Dusun dengan nama Dusunnya adalah Dusun1, Dusun 2, Dusun 3, Dusun 4.

1.4.3 Masyarakat Desa Sinar Bandung

Dalam pelaksanaan kegiatan PKPM tentunya sangat penting peran masyarakat dalam mengikuti kegiatan. Dalam beberapa kegiatan perlu nya bantuan dan kerjasama dari masyarakat setempat, kegiatan ini tidak akan berjalan lancar dan tidak akan berhasil jika tidak ada dukungan dan partisipasi dari pihak masyarakat. Kegiatan yang melibatkan kerjasama langsung dari masyarakat iyalah kegiatan sosial menyambut kemerdekaan Indonesia, berpartisipasi dalam pengajian, berpartisipasi dalam mengajar di beberapa sekolah, dan mengajar les di Dusun 1.