

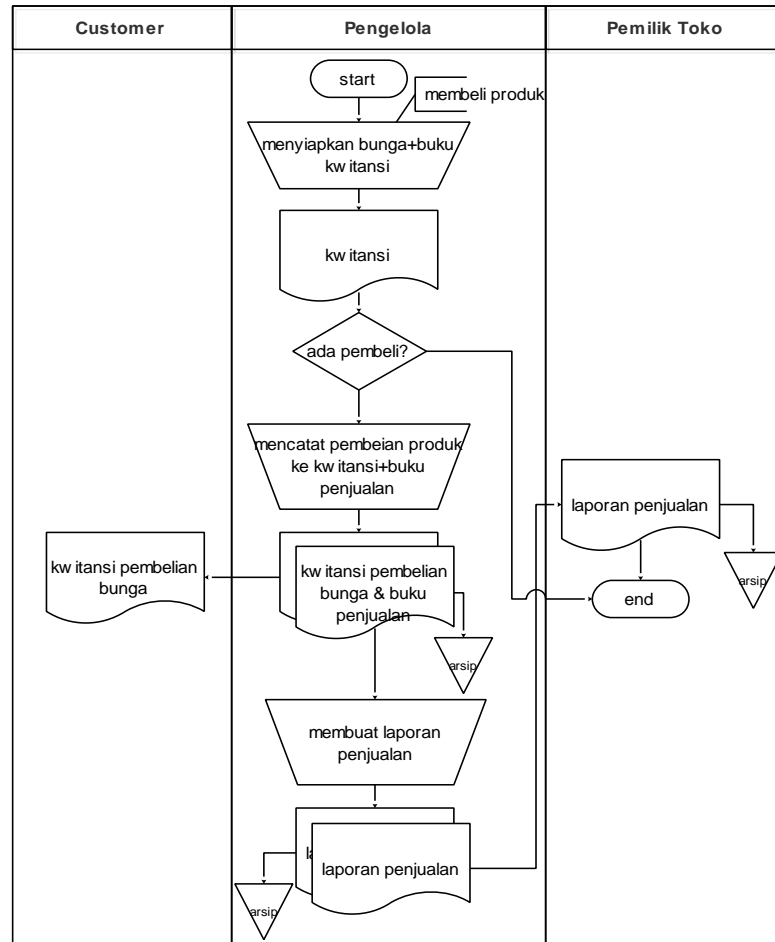
BAB IV HASIL DAN PEMBAHASAN

Hasil dan pembahasan berisikan mengenai perancangan dan pembangunan sistem yang diusulkan. Sistem yang diusulkan berupa sistem informasi Sanggar Bunga Douglass Florist berbasis web dan SMS *gateway* yang dibangun menggunakan metode *waterfall* yang terdiri dari analisis, desain, pengkodean dan pengujian. Analisis berisikan mengenai sistem yang berjalan saat ini menggunakan *flowchart* dokumen. Desain berisikan rancangan DFD, ERD, tabel *database* (menggunakan MySQL) dan kamus data, perancangan *input/output* sistem, perancangan HIPO serta perancangan *flowchart* program. Pengkodean berisikan format kode bunga dan pengujian berisikan mengenai hasil atau implementasi dari perancangan yang telah dirancang pada tahap desain. Pembahasan mengenai perancangan dan pembangunan sistem yang diusulkan adalah dijelaskan pada sub-sub pokok bahasan di bawah ini.

4.1 Analisis

Analisa sistem berjalan mengenai proses pembelian produk yang dilakukan oleh *customer* adalah sebagai berikut :

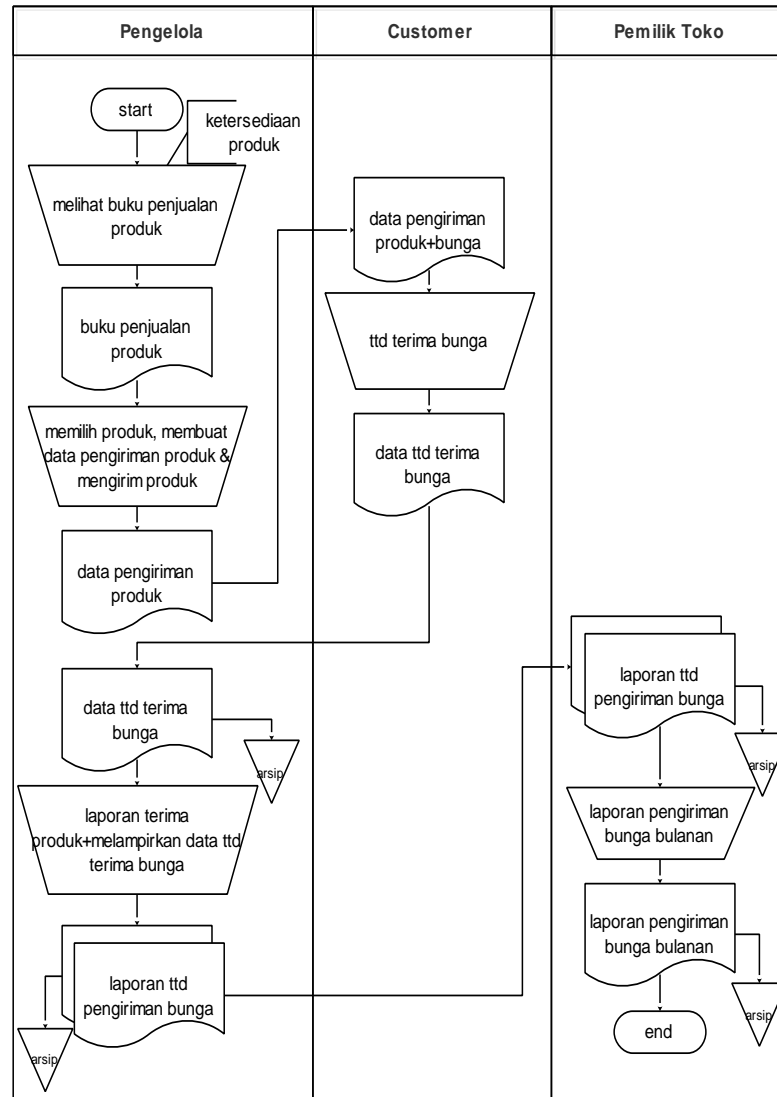
- a. *Customer* memilih dan membeli produk serta memberikan sejumlah uang senilai harga produk yang dibeli.
- b. Pengelola menerima uang pembelian, mencatat pembelian produk ke kwitansi dan mencatat transaksi pembelian ke buku penjualan.
- c. Pengelola membuat laporan penjualan yang kemudian diberikan kepada pemilik toko.



Gambar 4.1 *Flowchart* Penjualan Produk

Analisa sistem berjalan mengenai proses pengiriman produk yang dilakukan oleh pengelola adalah sebagai berikut :

- Pengelola melihat bku penjualan produk yang akan dikirim, kemudian memilih produk, membuat data pengiriman produk dan mengirim produk yang dibeli ke *customer*.
- Customer menerima produk kemudian menandatangani data pengiriman produk tersebut.
- Pengelola mmengarsipkan data pengiriman produk yang telah ditandatangani oleh *customer*.



Gambar 4.2 *Flowchart* Pengiriman Produk

Kelemahan dari sistem yang berjalan adalah sebagai berikut :

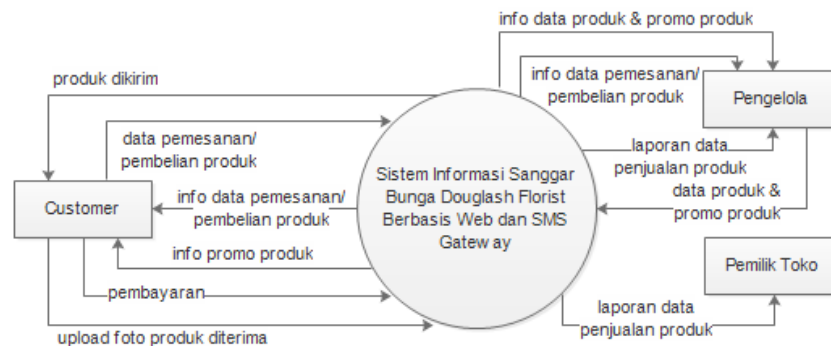
- Data transaksi dicatat dalam buku penjualan. Hal tersebut dapat terjadi permasalahan antara lain buku penjualan hilang, rusak akibat human *error* ataupun serangga.
- Mebutuhkan waktu agak lama untuk mencari data pembelian/penjualan produk.

4.2 Desain

Dari kelemahan sistem berjalan, maka diusulkanlah sistem informasi Sanggar Bunga Douglass Florist berbasis web dan SMS *gateway*. Desain sistem yang diusulkan terdiri dari diagram konteks, *Data Flow Diagram* (DFD) level 1, *Entity Relationship Diagram* (ERD), desain *database* dan kamus data, desain HIPO, desain *input/output* sistem dan desain *flowchart* program sistem.

4.2.1 Desain Diagram Konteks

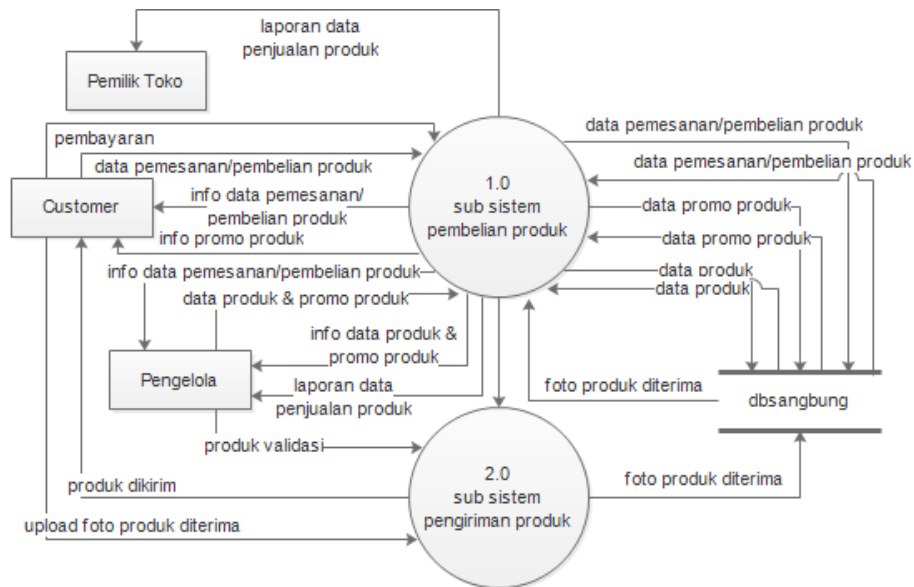
Desain diagram konteks sistem informasi Sanggar Bunga Douglass Florist berbasis web dan SMS *gateway* adalah seperti pada Gambar 4.3. Entitas terdiri dari *customer*, kasir dan pemilik toko yang merangkap menjadi admin. Pengelola memasukkan data produk *hand bouqet*, bunga papan, *flowers*, *bloom box* dan *standing flowers* ke dalam sistem. Kemudian produk tersebut dapat dilihat oleh *customer* sebelum *customer* membeli atau memesan produk.



Gambar 4.3 Desain Diagram Konteks Sistem Diusulkan

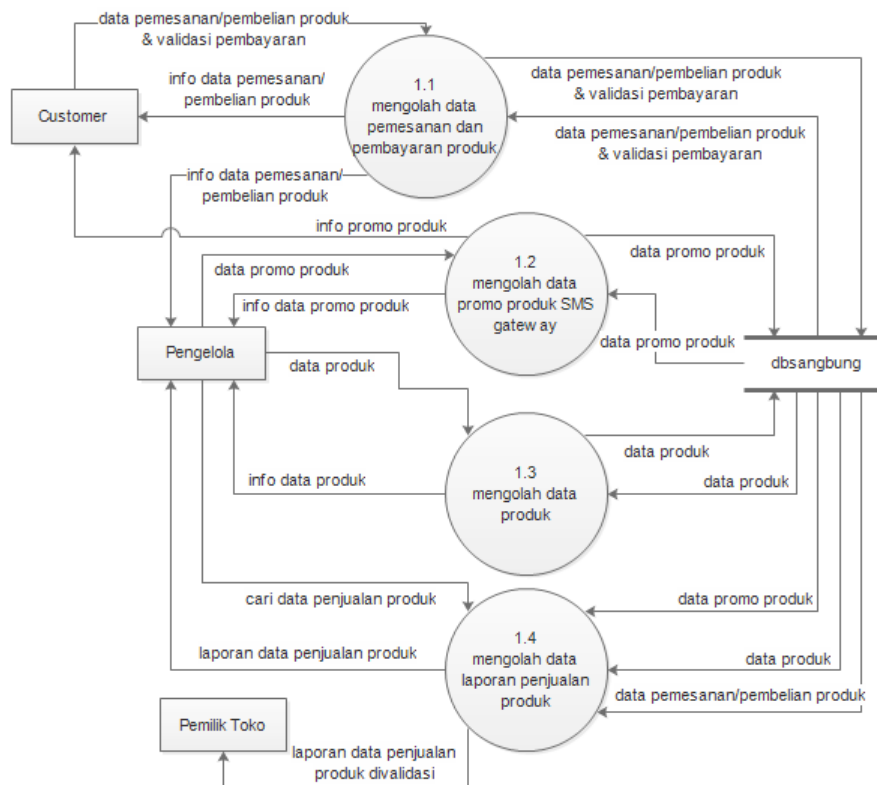
4.2.2 Desain *Data Flow Diagram* (DFD) Level 1

DFD level 1 merupakan turunan dari diagram konteks yang telah dibuat sebelumnya. Desain DFD level 1 sistem informasi Sanggar Bunga Douglass Florist berbasis web dan SMS *gateway* adalah seperti pada Gambar 4.4. di dalam DFD level 1 terdiri dari dua sub sistem, yaitu sub sistem pembelian produk dan sub sistem pengiriman produk. Semua sub sistem tersebut terkoneksi di dalam *database* Bunga.

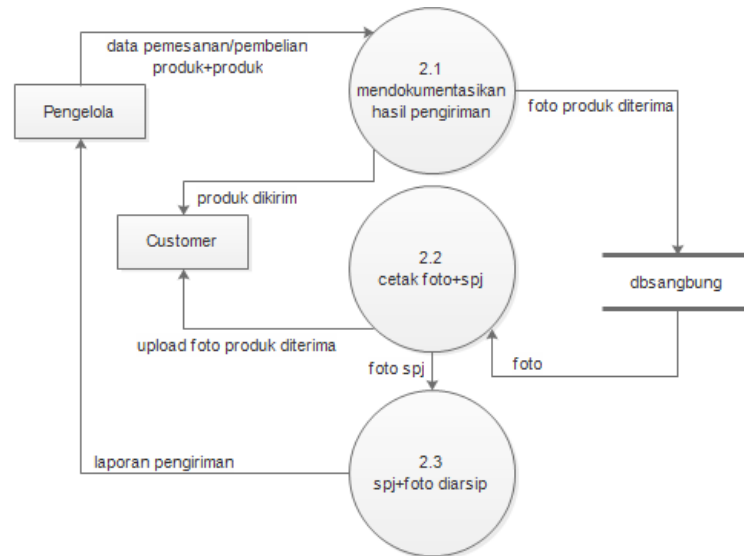


Gambar 4.4 Desain DFD Level 0 Sistem Diusulkan

Turunan dari DFD level 0 sub sistem pembelian produk atau DFD level 1 proses 1 adalah seperti pada Gambar 4.5. Sedangkan sub sistem pengiriman produk atau DFD level 1 proses 2 adalah seperti pada Gambar 4.6.



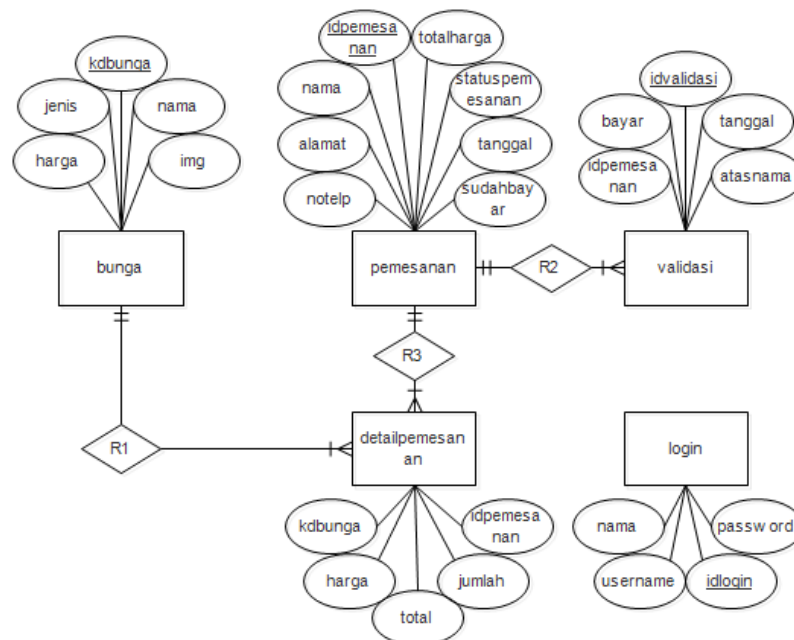
Gambar 4.5 DFD Level 1 Proses 1



Gambar 4.6 DFD Level 1 Proses 2

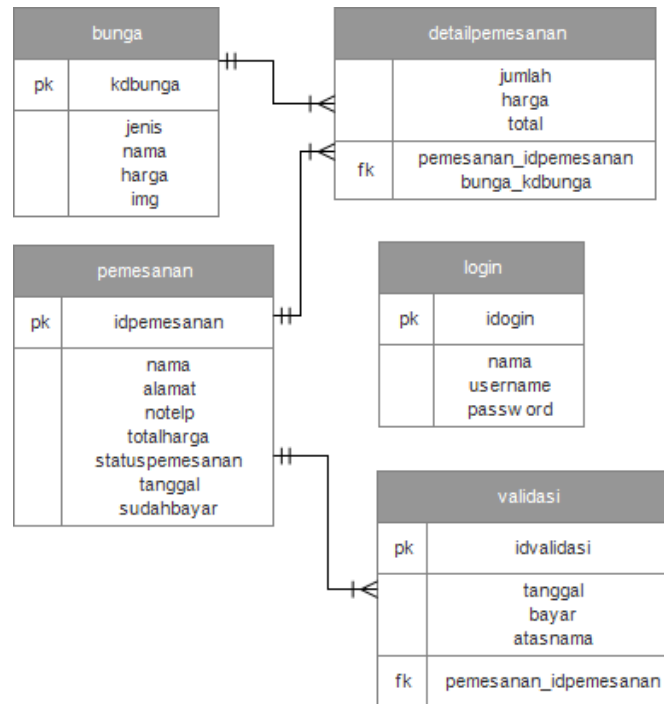
4.2.3 Desain *Entity Relationship Diagram* (ERD)

Desain pemodelan basis data relasional atau ERD pada sistem informasi Sanggar Bunga Douglash Florist berbasis web dan SMS gateway adalah seperti pada Gambar 4.7.

Gambar 4.7 Desain *Entity Relationship Diagram* (ERD)

4.2.4 Desain Database dan Kamus Data

Desain tabel database pada sistem informasi Sanggar Bunga Douglass Florist berbasis web dan SMS gateway adalah seperti pada Gambar 4.8.



Gambar 4.8 Desain Database

Keterangan :

PK : *Primary Key*

FK : *Foregn Key*

Desain kamus data pada database sistem informasi Sanggar Bunga Douglass Florist berbasis web dan SMS gateway yang tertera pada Gambar 4.8 adalah sebagai berikut :

4.2.4.1 Tabel Bunga

Tabel ini digunakan untuk menyimpan data jenis kategori produk dan produk.

Nama tabel : bunga

Primary key : idbunga

Tabel 4.1 Kamus Data Tabel Bunga

Nama Field	Tipe Data	Size	Deskripsi
kdbunga	int	11	kode bunga
jenis	enum	(hand bouquet, bunga papan, flowers, bloom box, standing flower)	jenis kategori produk
nama	varchar	25	nama produk
harga	int	11	harga
img	blob	150	gambar

4.2.4.2 Tabel Pemesanan

Tabel ini digunakan untuk menyimpan data pemesanan/pembelian produk.

Nama tabel : pemesanan

Primary key : idpemesanan

Tabel 4.2 Kamus Data Tabel Pemesanan

Nama Field	Tipe Data	Size	Deskripsi
idpemesanan	int	11	id pemesanan
nama	varchar	45	nama pemesan
alamat	tinytext	-	alamat pemesan
notelp	varchar	16	nomor telepon
totalharga	integer	11	total harga
statuspemesanan	enum	(belum diproses, dikirim, terkirim, gagal, semua)	status pemesanan
tanggal	date	-	tanggal pesan
sudahbayar	enum	(0, 1)	pembayaran

4.2.4.3 Tabel Pemesanan Detail

Tabel ini digunakan untuk menyimpan data pemesanan detail agar tidak terjadi redundansi pada tabel pemesanan.

Nama tabel : pemesanandetal

Foreign key : idbunga, idpemesanan

Tabel 4.3 Kamus Data Tabel Pemesanan Detail

Nama Field	Tipe Data	Size	Deskripsi
jumlah	int	11	jumlah pemesanan produk
harga	int	11	harga produk
total	int	11	total pemesanan
pemesanan_idpemesanan	int	11	id pemesanan
bunga_kdbunga	int	11	kd bunga

4.2.4.4 Tabel Validasi

Tabel ini digunakan untuk menyimpan data validasi pembayaran.

Nama tabel : validasi

Primary key : idvalidasi

Foreign key : idpemesanan

Tabel 4.4 Kamus Data Tabel Validasi

Nama Field	Tipe Data	Size	Deskripsi
idvalidasi	int	11	id validasi
tanggal	date	-	tanggal
bayar	int	11	jumlah yang dibayar
atasnama	varchar	45	atas nama pembayaran
pemesanan_idpemesanan	int	11	id pemesanan

4.2.4.5 Tabel *Login*

Tabel ini digunakan untuk menyimpan data orang yang memiliki hak akses penuh atas sistem dan data *login*.

Nama tabel : login

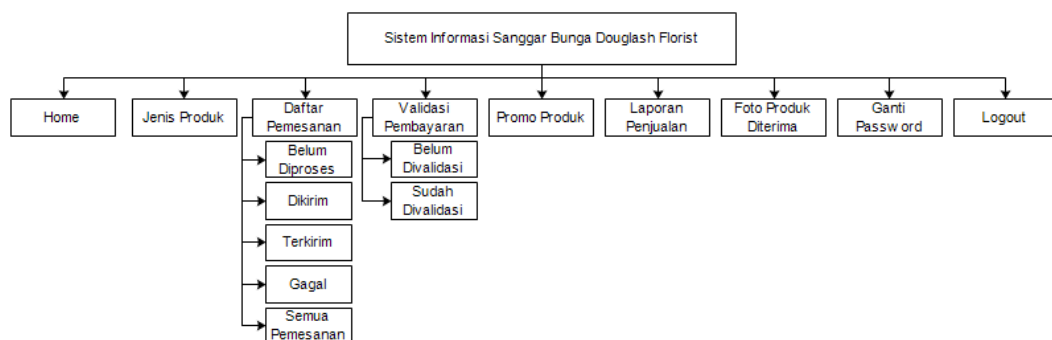
Primary key : idlogin

Tabel 4.5 Kamus Data Tabel *Login*

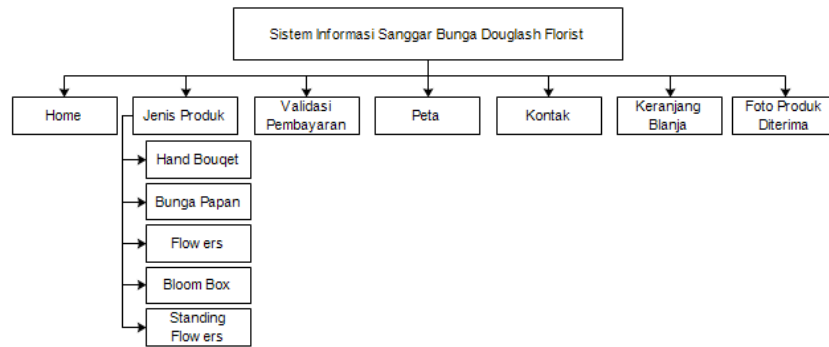
Nama Field	Type Data	Size	Deskripsi
idlogin	int	11	id login
nama	varchar	45	nama
username	varchar	5	username
password	varchar	5	password

4.2.5 Desain *Hierarchy Input Process Output (HIPO)*

Desain *Hierarchy Input Process Output (HIPO)* pada sistem informasi Sanggar Bunga Douglass Florist berbasis web dan SMS *gateway* adalah terdiri dari admin dan publik. Desain HIPO dengan hak akses admin dapat dilihat pada Gambar 4.9, sedangkan desain HIPO dengan hak akses publik seperti pada Gambar 4.10.



Gambar 4.9 Desain HIPO Admin



Gambar 4.10 Desain HIPO Publik

4.2.6 Desain *Input* Sistem

Desain *interface input* sistem informasi Sanggar Bunga Douglass Florist berbasis web dan SMS *gateway* adalah sebagai berikut :

a. Desain *Interface Input Login* (Admin)

Desain *interface input login* yang dilakukan oleh admin pada sistem informasi Sanggar Bunga Douglass Florist berbasis web dan SMS *gateway* adalah seperti pada Gambar 4.11.

Username	<input type="text"/>
Password	<input type="password"/>
<input type="button" value="Login"/>	

Gambar 4.11 Desain *Interface Input Login* (Admin)

b. Desain *Interface Input Jenis Produk* (Admin)

Desain *interface input* jenis produk yang dilakukan oleh admin pada sistem informasi Sanggar Bunga Douglass Florist berbasis web dan SMS *gateway* adalah seperti pada Gambar 4.12.

The diagram illustrates the layout of the Admin Interface for Product Type Input. It consists of four main sections arranged vertically within a rectangular frame:

- Header Menu:** A horizontal bar at the top of the page.
- Form input jenis kategori:** A large rectangular area in the center for entering product category information.
- Buttons:** Two buttons labeled "Simpan" (Save) and "Reset" are positioned to the right of the form.
- Footer:** A horizontal bar at the bottom of the page.

Gambar 4.12 Desain *Interface Input Jenis Produk* (Admin)

c. Desain *Interface Input Ganti Password* (Admin)

Desain *interface input ganti password* yang dilakukan oleh admin pada sistem informasi Sanggar Bunga Douglass Florist berbasis web dan SMS *gateway* adalah seperti pada Gambar 4.13.

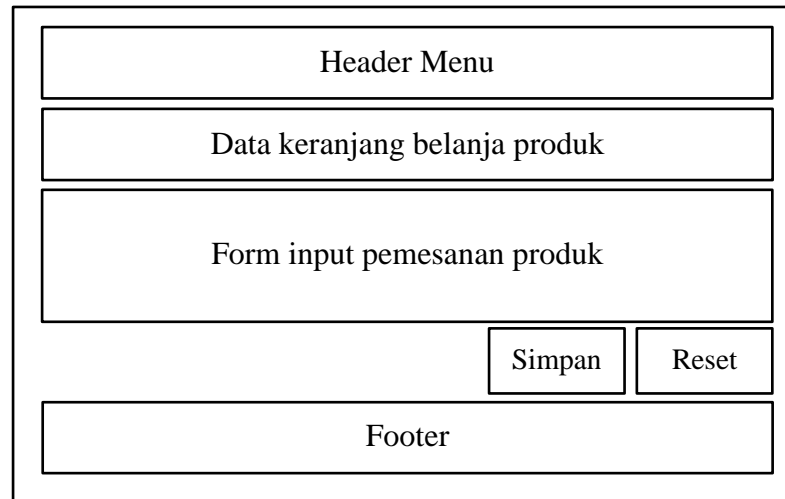
The diagram illustrates the layout of the Admin Interface for Password Change. It consists of four main sections arranged vertically within a rectangular frame:

- Header Menu:** A horizontal bar at the top of the page.
- Form input ganti password:** A large rectangular area in the center for entering new password information.
- Buttons:** Two buttons labeled "Simpan" (Save) and "Reset" are positioned to the right of the form.
- Footer:** A horizontal bar at the bottom of the page.

Gambar 4.13 Desain *Interface Input Ganti Password* (Admin)

d. Desain *Interface Input* Pemesanan (Publik)

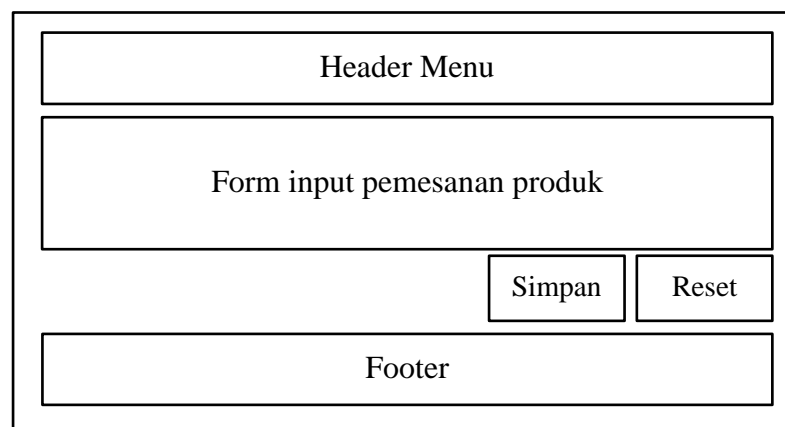
Desain *interface input* pemesanan yang dilakukan oleh *customer* atau publik pada sistem informasi Sanggar Bunga Douglass Florist berbasis web dan SMS *gateway* adalah seperti pada Gambar 4.14.



Gambar 4.14 Desain *Interface Input* Pemesanan (Publik)

e. Desain *Interface Input* Validasi Pembayaran (Publik)

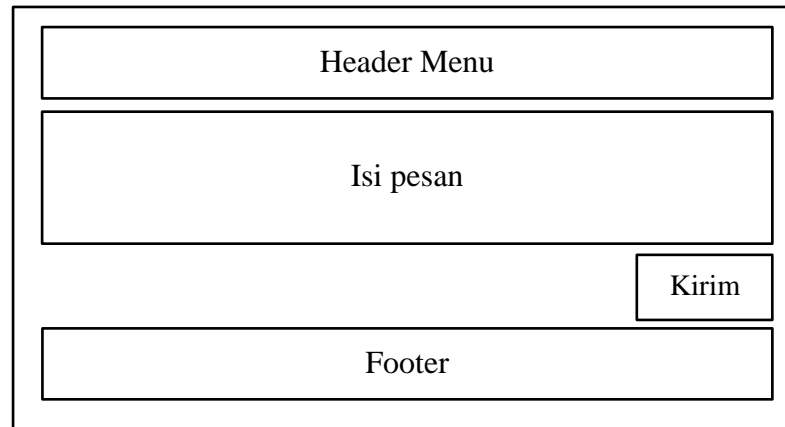
Desain *interface input* validasi pembayaran yang dilakukan oleh *customer* atau publik pada sistem informasi Sanggar Bunga Douglass Florist berbasis web dan SMS *gateway* adalah seperti pada Gambar 4.15.



Gabar 4.15 Desain *Interface Input* Validasi Pembayaran (Publik)

f. Desain *Interface Input Promosi SMS Gateway*

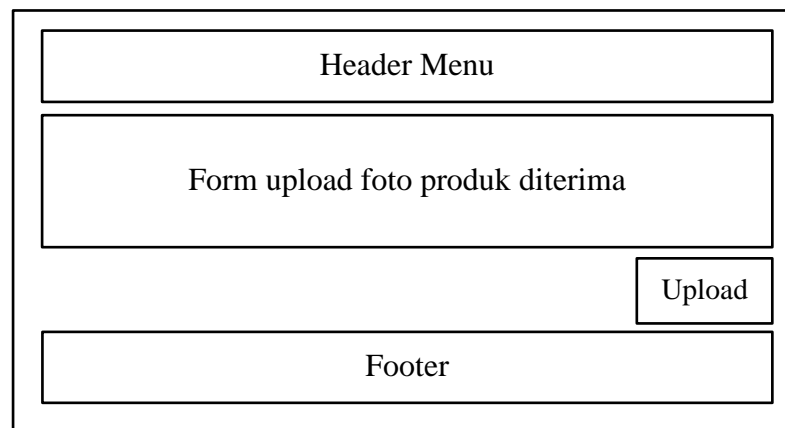
Desain *interface input* promosi SMS gateway yang dilakukan oleh admin pada sistem informasi Sanggar Bunga Douglass Florist berbasis web dan SMS gateway adalah seperti pada Gambar 4.16.



Gambar 4.16 Desain *Interface Input Promosi SMS Gateway*

g. Desain *Interface Input Foto Produk Diterima*

Desain *interface input* foto produk diterima oleh customer pada sistem informasi Sanggar Bunga Douglass Florist berbasis web dan SMS gateway adalah seperti pada Gambar 4.17.



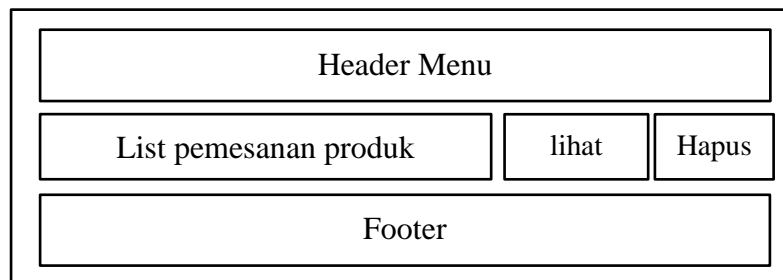
Gambar 4.17 Desain *Interface Input Foto Produk Diterima*

4.2.7 Desain Output Sistem

Desain *interface output* sistem informasi Sanggar Bunga Douglass Florist berbasis web dan SMS *gateway* adalah sebagai berikut :

a. Desain *Interface Output* Pemesanan

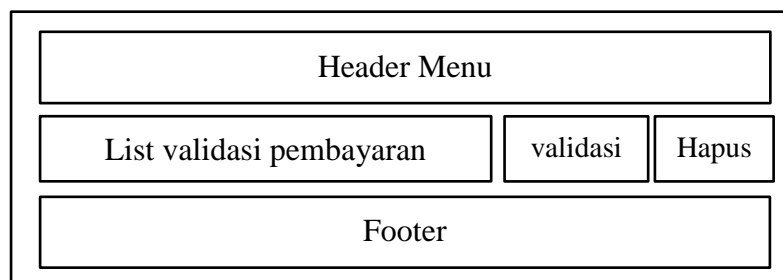
Desain *interface output* validasi pemesanan yang dilihat oleh admin pada sistem informasi Sanggar Bunga Douglass Florist berbasis web dan SMS *gateway* adalah seperti pada Gambar 4.18.



Gambar 4.18 Desain *Interface Output* Pemesanan

b. Desain *Interface Output* Validasi Pembayaran

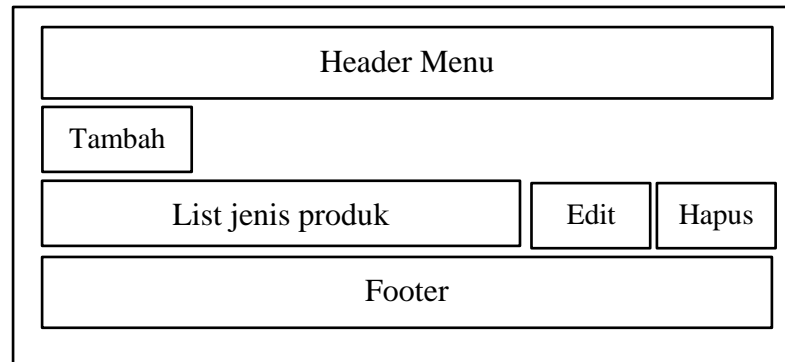
Desain *interface output* validasi pembayaran yang dilihat oleh admin pada sistem informasi Sanggar Bunga Douglass Florist berbasis web dan SMS *gateway* adalah seperti pada Gambar 4.19.



Gambar 4.19 Desain *Interface Output* Validasi Pembayaran

c. Desain *Interface Output* Jenis Produk

Desain *interface output* jenis produk yang dilihat oleh admin pada sistem informasi Sanggar Bunga Douglass Florist berbasis web dan SMS *gateway* adalah seperti pada Gambar 4.20.



Gambar 4.20 Desain *Interface Output* Jenis Produk

d. Desain *Interface Output* Laporan

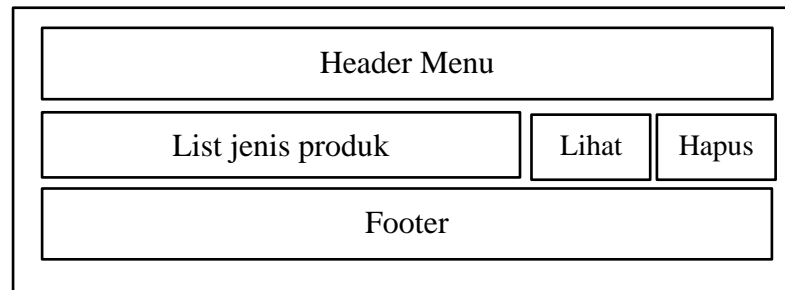
Desain *interface output* laporan pemesanan produk yang dapat dilihat oleh admin adalah seperti pada Gambar 4.21.

Laporan Pemesanan Produk							
Tanggal	Nama	Alamat	No Telepon	Jenis produk	Harga	Jumlah	Total Bayar

Gambar 4.21 Desain *Interface Output* Pemesanan Produk

e. Desain *Interface Output* Foto Produk Diterima

Desain *interface output* foto produk diterima yang dapat dilihat oleh admin adalah seperti pada Gambar 4.22.



Gambar 4.22 Desain *Interface Output* Foto Produk Diterima

4.2.8 Desain *Flowchart* Program

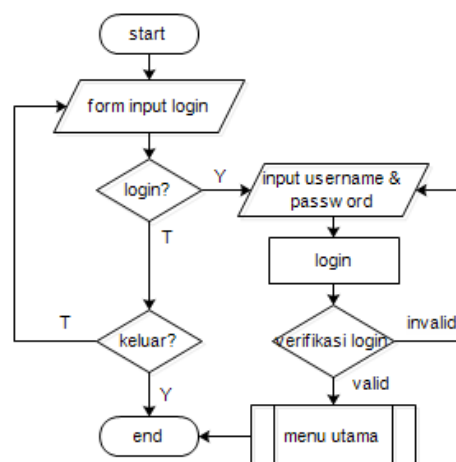
Desain *flowchart* program dari sistem informasi Sanggar Bunga Douglass Florist berbasis web dan SMS *gateway* adalah terdiri dari *flowchart* program admin dan publik.

a. *Flowchart* Program Admin

Flowchart program admin dari sistem informasi Sanggar Bunga Douglass Florist berbasis web dan SMS *gateway* adalah sebagai berikut :

1. *Flowchart* Program Login

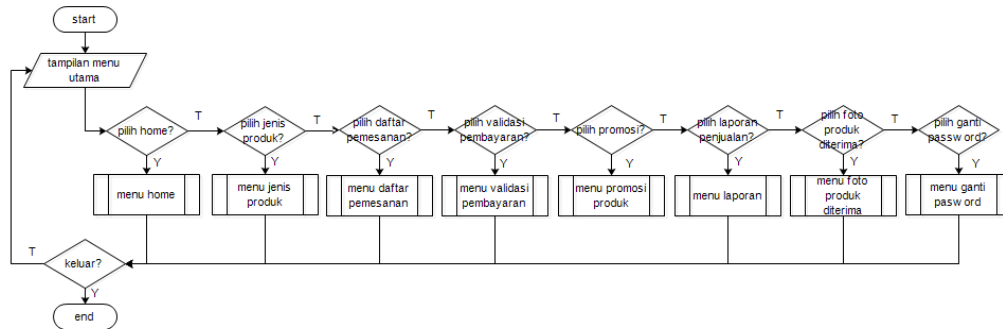
Flowchart program *login* yang digunakan oleh admin pada sistem informasi Sanggar Bunga Douglass Florist berbasis web dan SMS *gateway* adalah seperti pada Gambar 4.23.



Gambar 4.23 *Flowchart* Program Admin

2. Flowchart Program Menu Utama Admin

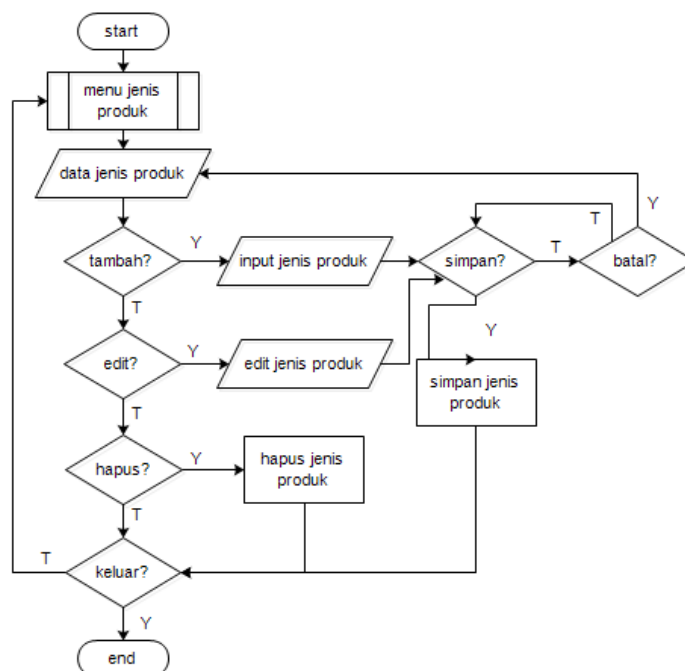
Flowchart program menu utama admin yang diakses oleh admin pada sistem informasi Sanggar Bunga Douglass Florist berbasis web dan SMS gateway adalah seperti pada Gambar 4.24.



Gambar 4.24 Flowchart Program Menu Utama Admin

3. Flowchart Program Menu Jenis Produk

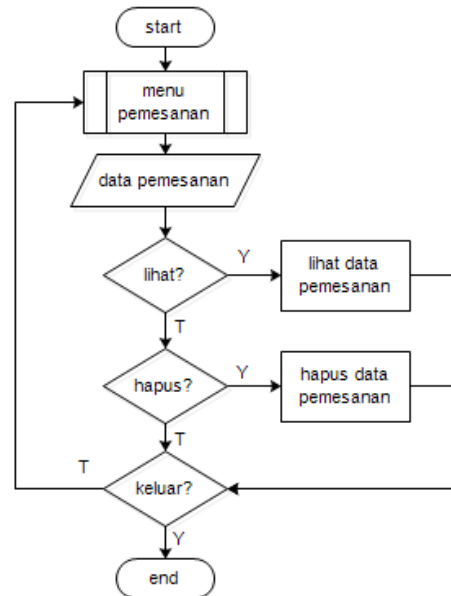
Flowchart program menu jenis produk yang diakses oleh admin pada sistem informasi Sanggar Bunga Douglass Florist berbasis web dan SMS gateway adalah seperti pada Gambar 4.25.



Gambar 4.25 Flowchart Program Menu Jenis Produk

4. *Flowchart* Program Menu Data Pemesanan

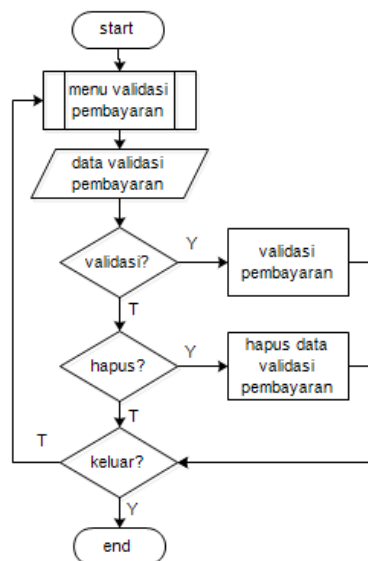
Flowchart program menu data pemesanan yang diakses oleh admin pada sistem informasi Sanggar Bunga Douglass Florist berbasis web dan SMS gateway adalah seperti pada Gambar 4.26.



Gambar 4.26 *Flowchart* Program Menu Data Pemesanan

5. *Flowchart* Program Menu Validasi Pembayaran

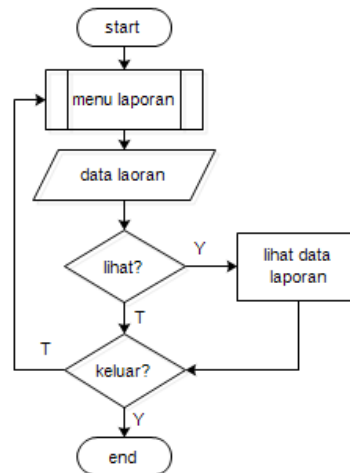
Flowchart program menu validasi pembayaran yang diakses oleh admin pada sistem informasi Sanggar Bunga Douglass Florist berbasis web dan SMS gateway adalah seperti pada Gambar 4.27.



Gambar 4.27 *Flowchart* Program Menu Validasi Pembayaran

6. Flowchart Program Menu Laporan Penjualan

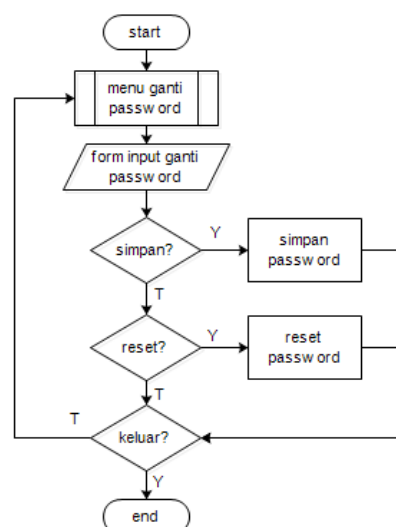
Flowchart program menu laporan penjualan yang diakses oleh admin pada sistem informasi Sanggar Bunga Douglass Florist berbasis web dan SMS gateway adalah seperti pada Gambar 4.28.



Gambar 4.28 Flowchart Program Menu Laporan Penjualan

7. Flowchart Program Menu Ganti Password

Flowchart program menu ganti password yang diakses oleh admin pada sistem informasi Sanggar Bunga Douglass Florist berbasis web dan SMS gateway adalah seperti pada Gambar 4.29.



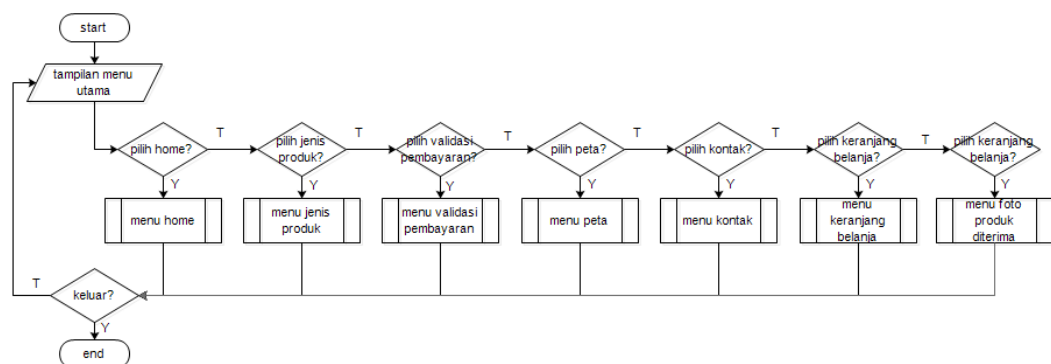
Gambar 4.29 Flowchart Program Menu Ganti Password

b. Flowchart Program Publik

Flowchart program publik dari sistem informasi Sanggar Bunga Douglass Florist berbasis web dan SMS gateway adalah sebagai berikut :

1. Flowchart Program Menu Utama Publik

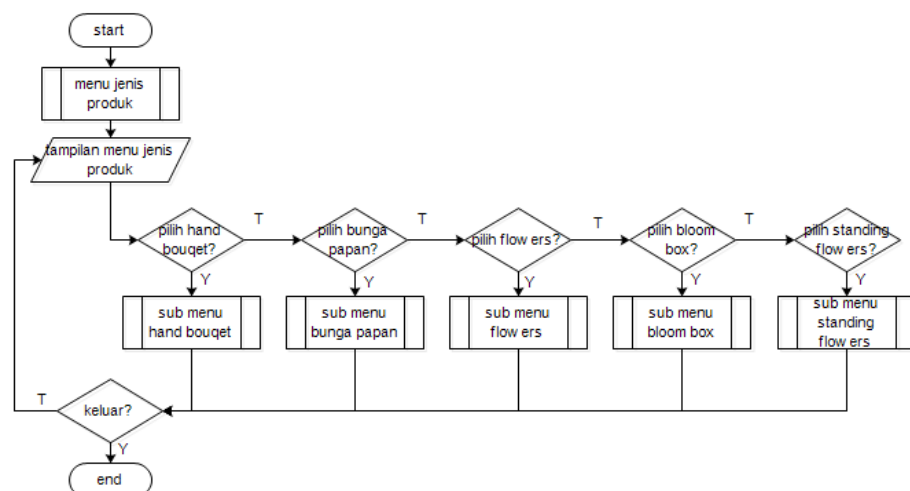
Flowchart program menu utama publik yang diakses oleh publik atau customer pada sistem informasi Sanggar Bunga Douglass Florist berbasis web dan SMS gateway adalah seperti pada Gambar 4.30.



Gambar 4.30 Flowchart Program Menu Utama Publik

2. Flowchart Program Menu Jenis Produk

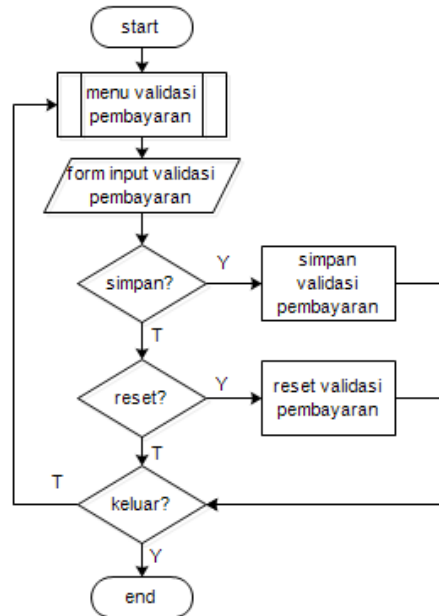
Flowchart program menu jenis produk yang diakses oleh publik atau customer pada sistem informasi Sanggar Bunga Douglass Florist berbasis web dan SMS gateway adalah seperti pada Gambar 4.31.



Gambar 4.31 Flowchart Program Menu Jenis Produk

3. Flowchart Program Menu Validasi Pembayaran

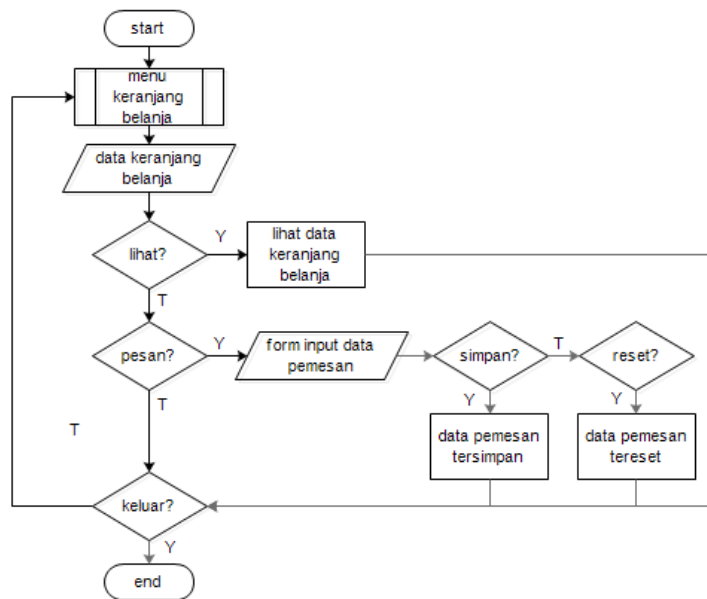
Flowchart program menu validasi pembayaran yang diakses oleh publik atau *customer* pada sistem informasi Sanggar Bunga Douglass Florist berbasis web dan SMS *gateway* adalah seperti pada Gambar 4.32.



Gambar 4.32 Flowchart Program Menu Validasi Pembayaran

4. Flowchart Program Menu Keranjang Belanja

Flowchart program menu keranjang belanja yang diakses oleh publik atau *customer* pada sistem informasi Sanggar Bunga Douglass Florist berbasis web dan SMS *gateway* adalah seperti pada Gambar 4.33.



Gambar 4.33 Flowchart Program Menu Keranjang Belanja

4.3 Pengkodean

Pengkodean dalam hal ini adalah membuat kode produk. Kode-kode produk yang dibuat berdasarkan jenis adalah sebagai berikut :

a. Pengkodean Jenis Produk

Pengkodean jenis produk pada Sanggar Bunga Douglass Florist adalah seperti pada Tabel 4.6.

Tabel 4.6 Pengkodean Jenis Produk

No.	Jenis Produk	Kode
1.	Hand Bouquet	HB
2.	Bunga Papan	BP
3.	Flowers	FL
4.	Bloom Box	BB
5.	Standing Flowers	SF

b. Pengkodean Bunga

Pengkodean jenis bungan pada Sanggar Bunga Douglass Florist adalah seperti pada Tabel 4.7.

Tabel 4.7 Pengkodean Jenis Bunga

No.	Jenis Produk	Kode
1.	Mawar	MW
2.	Melati	ML
3.	Anggrek	AG
4.	Bougenville	BG
5.	Sedap Malam	SM
7.	Daffodil	DFD

4.4 Pengujian

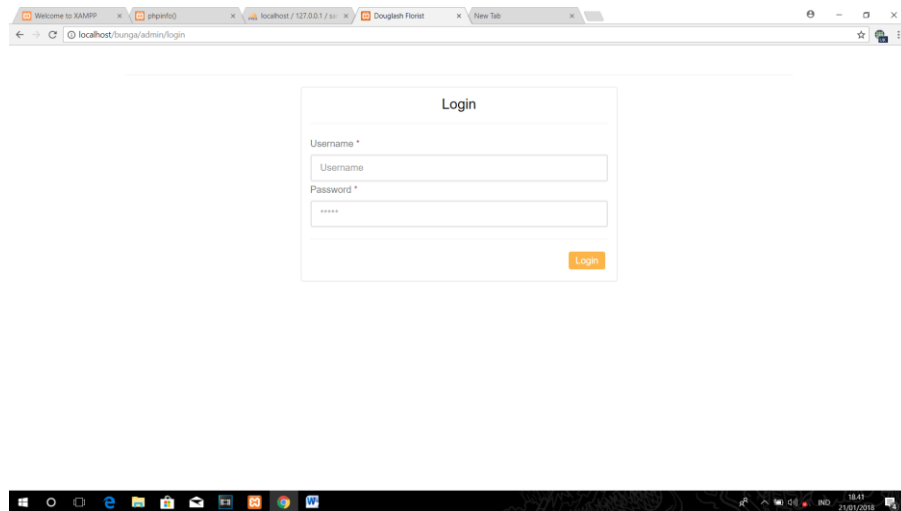
Tahap implementasi atau dalam hal ini lebih mengarah pada implementasi dari pengkodean sistem informasi Sanggar Bunga Douglass Florist berbasis web dan SMS *gateway* yang telah dirancang sebelumnya. Implementasi terdiri dari hak akses admin dan publik.

a. Implementasi Menu Admin

Implementasi menu yang dapat diakses oleh admin pada sistem informasi Sanggar Bunga Douglass Florist berbasis web dan SMS *gateway* yang telah dirancang sebelumnya adalah sebagai berikut :

1. Implementasi Menu *Login*

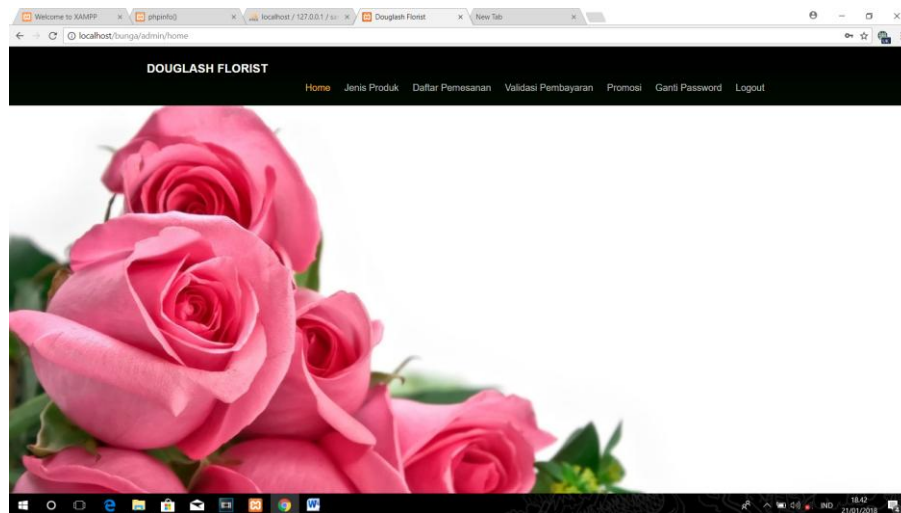
Menu *login* digunakan oleh admin untuk dapat masuk dan mengakses keseluruhan menu yang tersedia. Admin harus memasukkan *username* dan *password* agar dapat masuk ke dalam sistem. Implementasi menu *login* yang telah dirancang sebelumnya adalah seperti pada Gambar 4.34.



Gambar 4.34 Implementasi Menu *Login*

2. Implementasi Menu Utama Admin

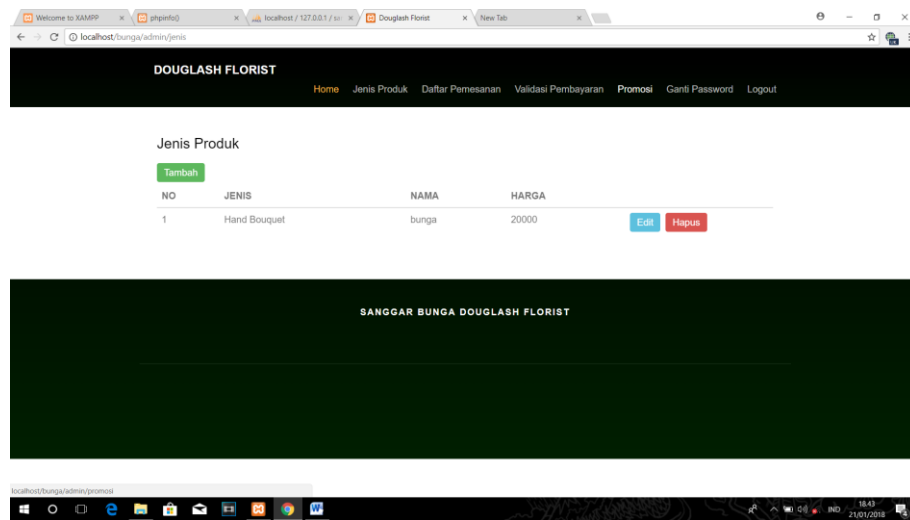
Setelah admin berhasil login, maka akan tampil menu utama admin seperti pada Gambar 4.35. Menu utama admin terdiri dari home, jenis produk, pemesanan, validasi pembayaran, laporan penjualan, ganti *password* dan *logout*.



Gambar 4.35 Implementasi Menu Utama Admin

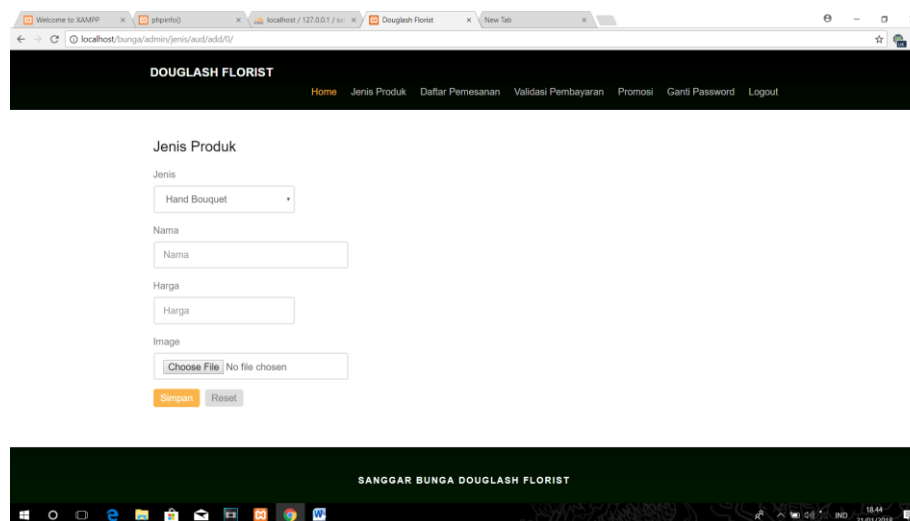
3. Implementasi Menu Jenis Produk

Menu jenis produk digunakan oleh admin untuk memasukkan data produk-produk yang diproduksi di Sanggar Bunga Douglass Florist. Di dalam menu jenis produk terdapat tiga tombol operasional, yaitu tambah, edit dan hapus seperti pada Gambar 4.36.



Gambar 4.36 Implementasi Menu Jenis Produk

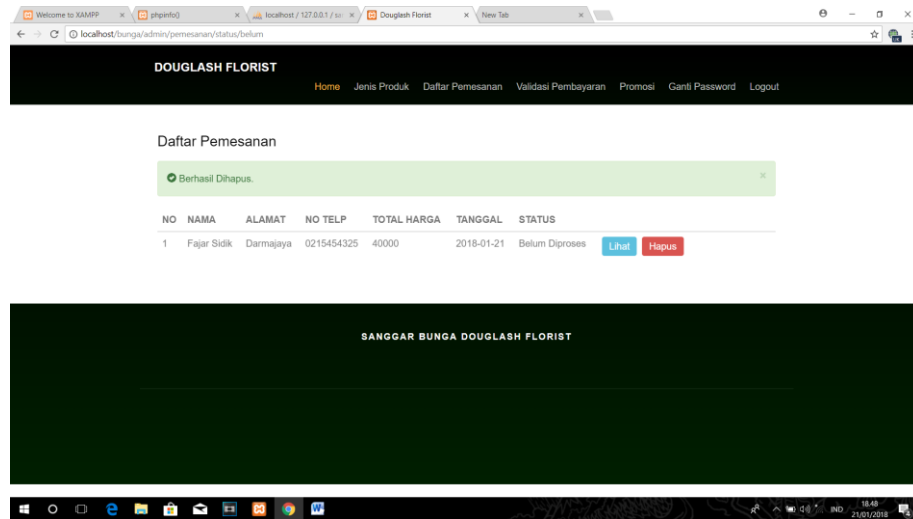
Jika menekan tombol tambah, maka akan muncul *form input* data jenis produk beserta produknya dan terdapat tombol operasional simpan dan reset seperti pada Gambar 4.37.



Gambar 4.37 Implementasi *Form Input* Jenis Produk

4. Implementasi Menu Data Pemesanan

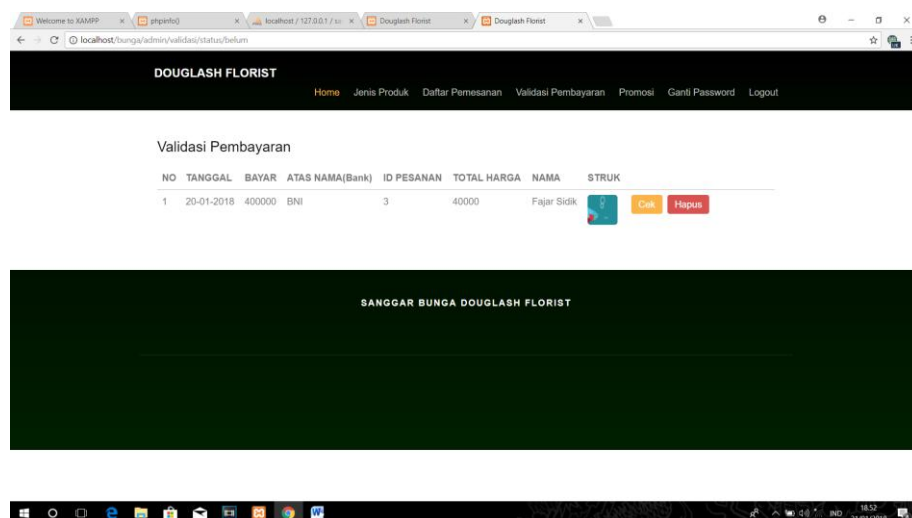
Menu pemesanan digunakan oleh admin untuk dapat melihat data pemesanan produk yang dilakukan oleh *customer*/publik. Di dalam menu pemesanan hanyaterdapat tombol operasional lihat dan hapus. Implementasi menu pemesanan yang dapat dilihat oleh admin adalah seperti pada Gambar 4.38.



Gambar 4.38 Implementasi Menu Pemesanan (Admin)

5. Implementasi Menu Validasi Pembayaran

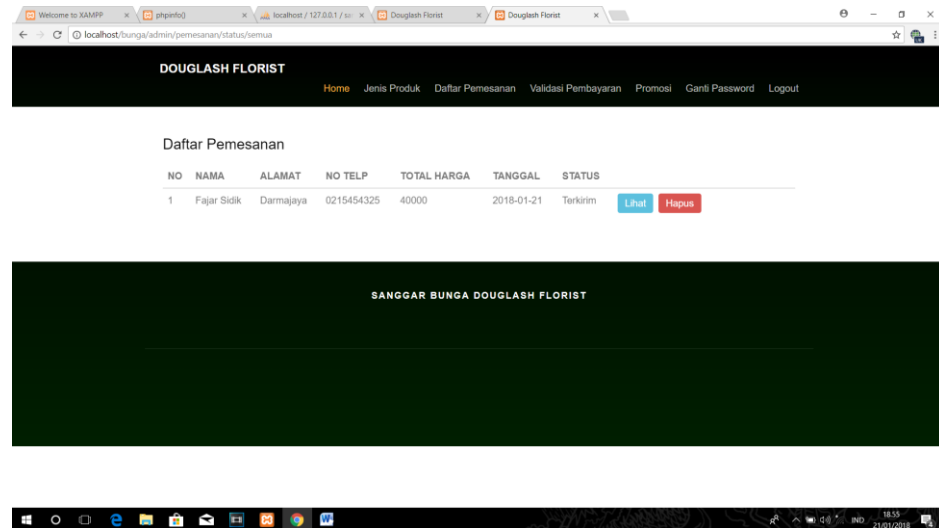
Menu validasi pembayaran digunakan oleh admin untuk dapat memvalidasi data pembayaran produk yang dipesan dan dibayar oleh *customer*/publik. Implementasi menu validasi pembayaran yang dapat dilihat oleh admin adalah seperti pada Gambar 4.39.



Gambar 4.39 Implementasi Menu Validasi Pembayaran

6. Implementasi Menu Laporan Penjualan

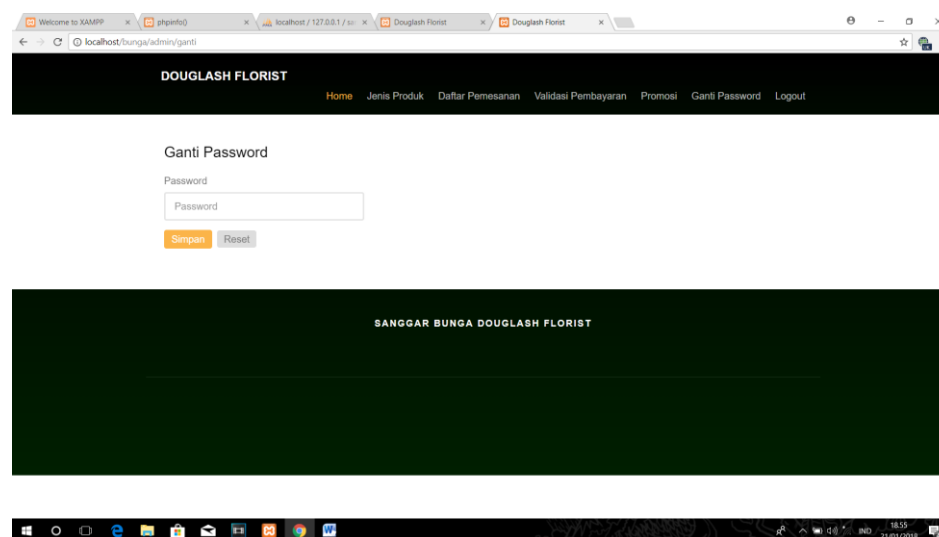
Menu laporan penjualan digunakan oleh admin untuk dapat melihat data laporan pemesanan yang telah dibayar, dalam arti laporan penjualan produk. Implementasi menu laporan penjualan yang dapat dilihat oleh admin adalah seperti pada Gambar 4.40.



Gambar 4.40 Implementasi Menu Laporan Penjualan

7. Implementasi Menu Ganti *Password*

Menu ganti *password* digunakan oleh admin untuk dapat mengganti password sebelumnya. Implementasi menu ganti *password* yang telah dirancang sebelumnya adalah seperti pada Gambar 4.41.



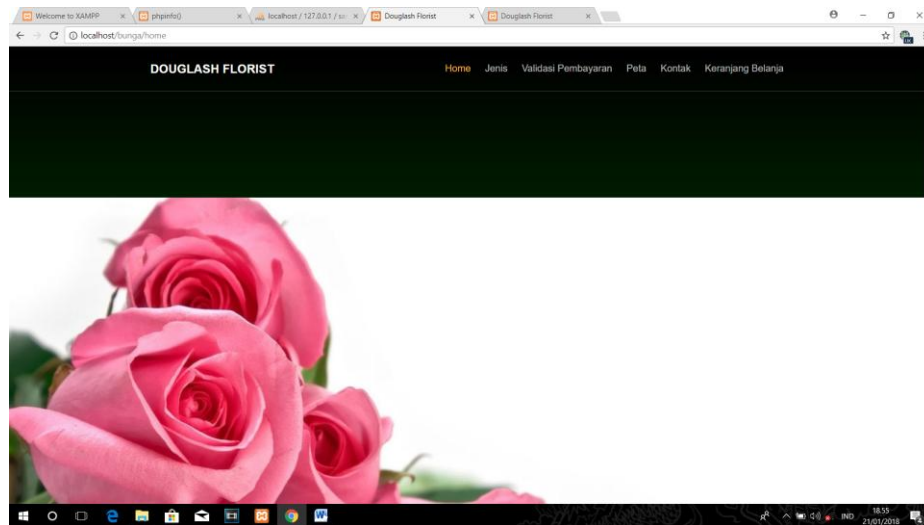
Gambar 4.41 Implementasi Menu Ganti *Password*

b. Implementasi Menu Publik

Implementasi menu yang dapat diakses oleh *customer/publik* pada sistem informasi Sanggar Bunga Douglass Florist berbasis web dan SMS *gateway* yang telah dirancang sebelumnya adalah sebagai berikut :

1. Implementasi Menu Utama Publik

Implementasi menu utama publik pada sistem informasi Sanggar Bunga Douglass Florist berbasis web dan SMS *gateway* yang telah dirancang sebelumnya adalah seperti pada Gambar 4.42.



Gambar 4.42 Implementasi Menu Utama Publik

2. Implementasi Menu Jenis Produk

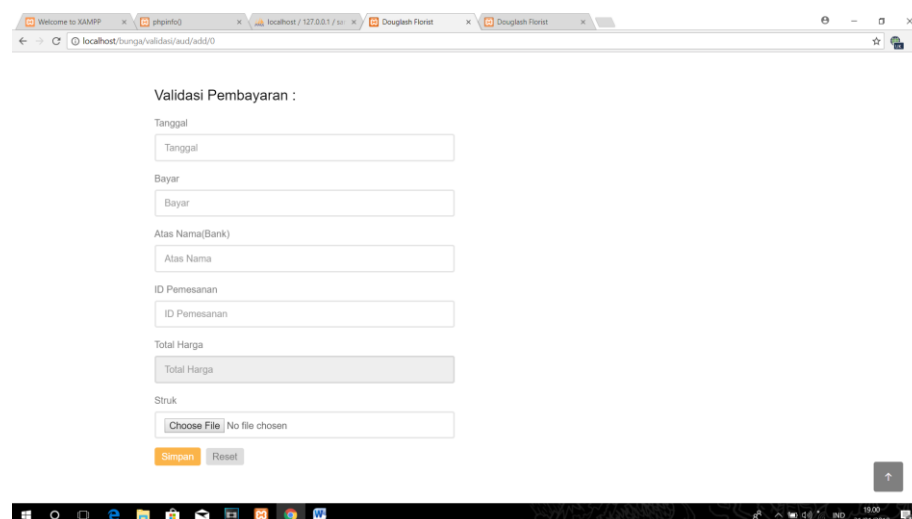
Publik dapat melihat produk-produk yang disajikan berdasarkan jenisnya di dalam menu jenis produk. Tidak hanya produk saja yang tertera, akan tetapi publik dapat melihat harga produk. Implementasi menu jenis produk pada sistem informasi Sanggar Bunga Douglass Florist berbasis web dan SMS *gateway* yang telah dirancang sebelumnya adalah seperti pada Gambar 4.43.



Gambar 4.43 Implementasi Menu Jenis Produk (Publik)

3. Implementasi Menu Validasi Pembayaran

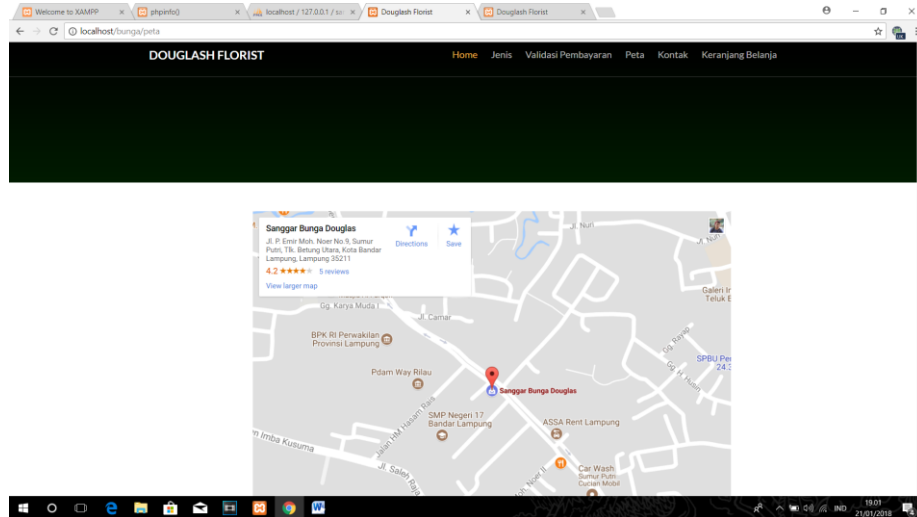
Menu validasi pembayaran digunakan oleh *customer/publik* untuk dapat memasukkan data pembayaran yang telah dilakukan. *Customer* memasukkan bukti pembayaran berupa foto transaksi pembayaran ke dalam menu ini. Implementasi menu validasi pembayaran pada sistem informasi Sanggar Bunga Douglash Florist berbasis web dan SMS *gateway* yang telah dirancang sebelumnya adalah seperti pada Gambar 4.44.



Gambar 4.44 Implementasi Menu Validasi Pembayaran

4. Implementasi Menu Peta

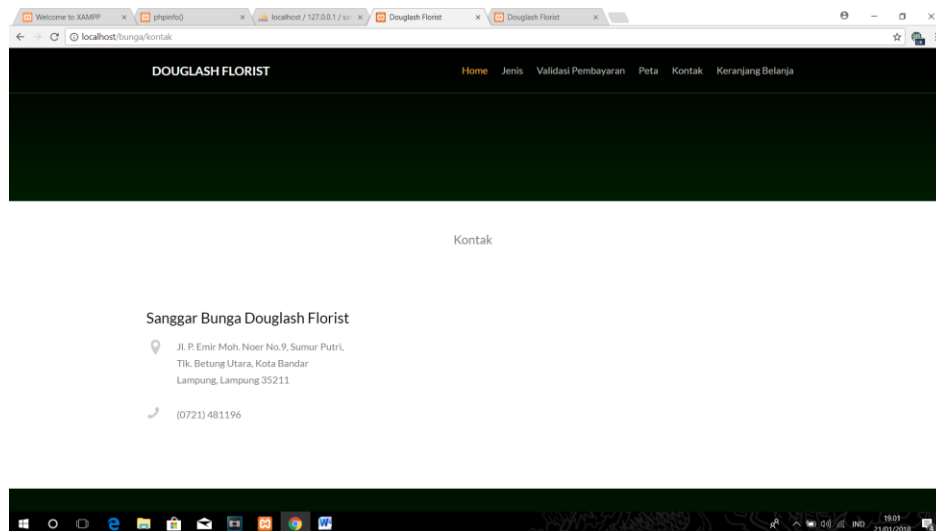
Menu peta berisikan denah lokasi Sanggar Bunga Douglass Florist. Implementasi menu peta lokasi Sanggar Bunga Douglass Florist dapat dilihat pada Gambar 4.45.



Gambar 4.45 Implementasi Menu Peta

5. Implementasi Menu Kontak

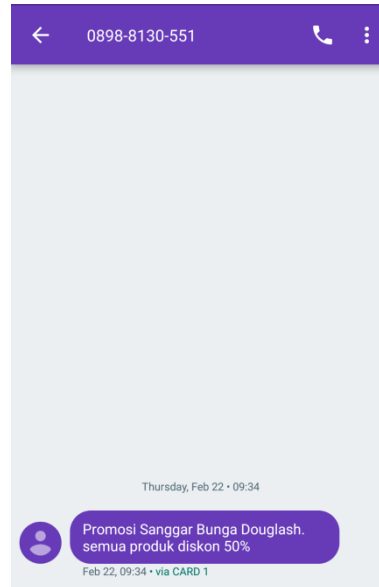
Menu kontak berisikan informasi mengenai Sanggar Bunga Douglass Florist, seperti nomor telepon dan alamat Sanggar Bunga Douglass Florist. Implementasi menu kontak dapat dilihat pada Gambar 4.46.



Gambar 4.46 Implementasi Menu Kontak

6. Implementasi Promo SMS Gateway

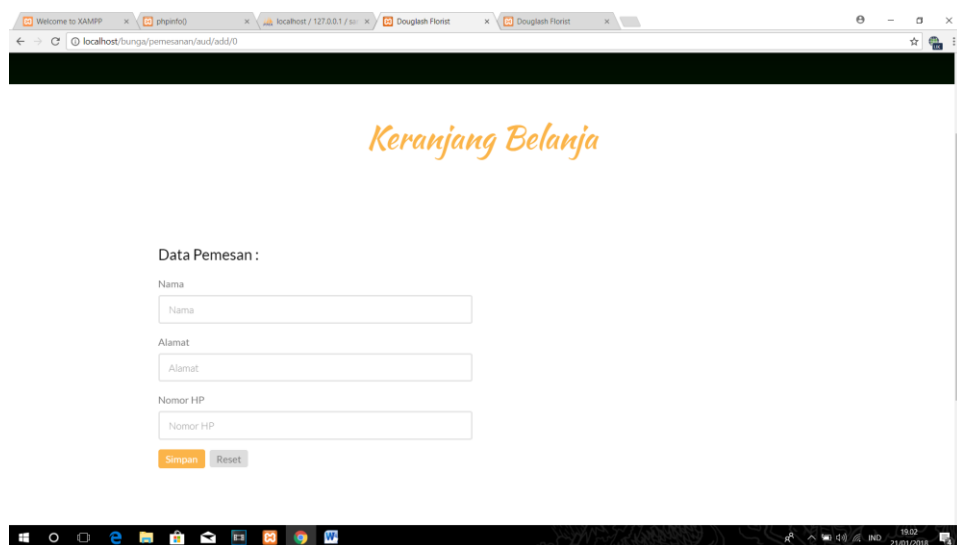
Implementasi dari informasi promo produk yang diberikan melalui SMS gateway dan diterima oleh customer adalah seperti pada Gambar 4.47.



Gambar 4.47 Implementasi Promo SMS Gateway

7. Implementasi Keranjang Belanja

Menu keranjang belanja digunakan untuk melihat data produk yang telah ditambahkan ke dalam pesanan. Di dalam keranjang belanja berisikan form input data pemesan dan terdapat tombol operasional simpan dan reset. Implementasi menu keranjang belanja adalah seperti pada Gambar 4.48.



Gambar 4.48 Implementasi Keranjang Belanja