

## BAB II

### GAMBARAN UMUM DESA

#### 2.1 Sejarah Desa

Pada zaman dahulu desa Pujo Rahayu adalah hutan belantara, menurut kepala kampung pada tahun 1921 yang bernama bapak Usup. Masyarakat Pujo Rahayu mayoritas berasal dari suku Jawa dan berusaha di bidang pertanian atau bercocok tanam ( jagung, padi, sayuran) dan melakukan Usaha Mikro Kecil Menengah (klanting, telur puyuh, gula merah, keripik). Berikut ini merupakan beberapa daftar nama kepala kampung yang pernah menjabat di desa Pujo Rahayu:

*Tabel 1.1 Daftar nama Kepala Desa dari awal hingga sekarang*

No.	Nama Kepala Desa	Tahun Memerintah
1	Usup	1921 – 1923
2	M. Putus	1923 – 1926
3	Karto Diwiryono	1926 – 1948
4	Cokro Soedono	1948 – 1957
5	Reso Diharjo	1957 – 1965
6	Hasan	1965 – 1968
7	Musrolah	1968 – 1980
8	Hadi Suratno	1980 – 1998
9	Edi Sutarno	1998 – 2006
10	Teguh Junaidi	2006 – 2012
11	Apri Budi Hartono	2012 – Sekarang

*Sumber : (Data Desa Pujo Rahayu, 2019)*

#### 1.2.1 Kondisi Geografis

Desa Pujo Rahayu adalah salah satu desa di Kecamatan negeri Katon yang mempunyai luas wilayah  $\pm$  475 Ha. Dilihat dari topografi dan kontur tanah, Desa Pujo Rahayu Kecamatan Negeri Katon secara umum berupa persawahan dan perladangan yang

berada pada ketinggian antara  $\pm 101,8$  M diatas permukaan laut dengan suhu rata – rata berkisar antara  $27^0 - 30^0$  Celcius. Desa Pujo Rahayu terdiri dari 3 Dusun dan 12 RT. Orbitasi dan waktu tempuh dari ibu kota Kecamatan 0,5 Km dengan waktu tempuh 10 menit dan dari ibu kota Kabupaten  $\pm 10$  Km dengan waktu tempuh 15 menit.

Batas – batas administratif Pemerintahan Desa Pujo Rahayu, Kecamatan Negeri Katon sebagai beriku:

- 1) Sebelah Utara : Desa Lumberejo Kecamatan Negeri Katon Kabupaten Pesawaran
- 2) Sebelah Timur : Desa Kalirejo Kecamatan Negeri Katon Kabupaten Pesawaran
- 3) Sebelah Selatan : Desa Karangrejo Kecamatan Negeri Katon Kabupaten Pesawaran
- 4) Sebelah Barat : Pekon Mataram Kecamatan Gading Rejo Kabupaten Pringsewu.

### 1.2.2 Kondisi Demografis

Perkembangan penduduk Desa Pujorahayu hingga kini tercatat sebanyak 3149 jiwa yang terdiri dari 1594 laki – laki dan 1555 perempuan, dengan jumlah kepala keluarga sebanyak 897 KK dari jumlah tersebut 246 KK merupakan keluarga miskin dengan 27% dari jumlah keluarga yang ada di Desa Pujorahayu dimana kepadatan penduduk 585 jiwa / Km.

#### 1.2.2.1 Jumlah Penduduk

Desa Pujorahayu mempunyai jumlah penduduk 3.145 jiwa, yang tersebar dalam 3 dusun, dengan perincian sebagai berikut:

*Tabel 1.2 Daftar Jumlah penduduk per dusun*

Dusun	Dusun	Dusun
I	II	III

996	1136	1013
-----	------	------

*Sumber : (Data Desa Pujo Rahayu, 2019)*

#### 1.2.2.2 Mata Pencaharian

Mata pencaharian penduduk Desa Pujorahayu Kecamatan Negeri Katon Kabupaten Pesawaran terdiri dari:

*Tabel 1.3 Daftar Mata pencaharian penduduk*

Petani	667 Orang
Buruh Tani	558 Orang
Pedagang Keliling	20 Orang
PNS	21 Orang
TNI / Polri	4 Orang
Karyawan Swasta	15 Orang
Wirausaha Lainnya	115 Orang

*Sumber : (Data Desa Pujo Rahayu, 2019)*

#### 1.2.2.3 Sarana Pendidikan

Sarana pendidikan yang terdapat di Desa Pujorahayu meliputi :

*Tabel 1.4 Daftar Sarana pendidikan*

TK / PAUD	2 Unit
Sekolah Dasar (SD / MI)	3 Unit
SLTP	–
SLTA	–

*Sumber : (Data Desa Pujo Rahayu, 2019)*

Sedangkan jumlah tenaga pengajar terdiri dari :

*Tabel 1.5 Daftar Jumlah Tenaga pengajar*

TK / PAUD	9 Orang
Sekolah Dasar (SD / MI)	12 Orang

SLTP	3 Orang
SLTA	3 Orang

Sumber : (Data Desa Pujo Rahayu, 2019)

#### 1.2.2.4 Sarana Kesehatan

Beberapa sarana kesehatan yang ada di Desa Pujorahayu, yaitu:

*Tabel 1.6 Daftar Jumlah Sarana kesehatan*

Puskesmas	3 Unit
Puskesmas Pembantu	1 Unit
Puskesmasdes	-
Balai Pengobatan / Klinik	-
Dokter Umum	-
Posyandu	3 Unit
Pos KB Desa	-
Bidan	4 Orang
Petugas Gizi Keliling	- Orang
Dukun Bayi Terlatih	- Orang

Sumber : (Data Desa Pujo Rahayu, 2019)

#### 1.2.2.5 Sarana Prasarana Ekonomi

Sarana prasarana ekonomi yang ada di Desa Pujorahayu, sebagai berikut :

*Tabel 1.7 Daftar Jumlah Sarana Prasarana Ekonomi*

Bank	-
Koperasi Unit Desa	1 Unit
Pasar	1 Unit
BUMDES	1 Unit
Industri Rumah Tangga	-
Perusahaan Kecil	4 Unit

Perusahaan Sedang	-
Perusahaan Besar	-

*Sumber : (Data Desa Pujorahayu, 2019)*

### 1.2.3 Kondisi Ekonomis

#### 1.2.3.1 Potensi Unggulan Desa

Pengembangan potensi unggulan Desa Pujorahayu yang perlu pengembangan dan sudah dilaksanakan, yaitu :

- 1) Pengembangan tanaman pangan
- 2) Pengembangan industry kecil
- 3) Pengembangan sector peternakan
- 4) Pengembangan sector ekonomi produktif

#### 1.2.3.2 Pertumbuhan Ekonomi / PDRB

Tingkat pertumbuhan ekonomi masyarakat Desa Pujorahayu sudah sedikit meningkat dibandingkan tahun sebelumnya, hal tersebut terlihat dari daya beli masyarakat dan berkurangnya KK miskin menurut indicator Badan Pusat Statistik (BPS).

### 1.2.4 Rencana Pembangunan Jangka Menengah Desa

#### 1.2.4.1 Strategi dan Arah Kebijakan Desa

##### 1) Analisis

Guna mengaplikasikan visi dan misi Desa, tentunya tidak terlepas dari berbagai factor penentu yang akan menentukan tingkat keberhasilan program dan kegiatan yang dilaksanakan, baik berupa analisis kekuatan, kelemahan peluang dan ancaman.

##### a. Analisis Kekuatan

1. Desa Pujorahayu terdiri dari persawahan dan perladangan sangat berpotensi dibidang pertanian dan peternakan.
2. Desa Pujorahayu dialiri sungai yang juga berpotensi untuk pengembangan di bidang pertanian.
3. Dilihat dari segi geografis Desa Pujorahayu berpotensi untuk kawasan agroindustry

b. Analisis Kelemahan

1. Akibat jauhnya jarak keperkotaan maka kualitas SDM di desa kurang, untuk mendapatkan tingkat pendidikan yang lebih tinggi harus menempuh jarak yang cukup jauh.
2. Sarana dan prasarana di desa baik fisik maupun non fisik kurang memadai.

c. Analisis Peluang

1. Bantuan pemerintah baik pusat maupun daerah.
2. Bantuan dari investor atau pihak ketiga yang tidak mengikat yang menggali dan mengembangkan potensi sumber daya alam di Desa Pujorahayu.
3. Swadaya masyarakat

d. Analisis Ancaman

1. System manajemen pertanian yang belum berjalan dengan baik.
2. Kurangnya kualitas SDM yang mengakibatkan kesulitan dalam memahami anjuran pemerintahan.

3. Rongrongan dari oknum yang tidak bertanggungjawab yang ingin mengambil keuntungan pribadi.

## 2) Formulasi Strategi

### a. Strategi kekuatan dan peluang

1. Dengan kondisi wilayah Desa Pujorahayu yang berpotensi di biddang pertanian, maka dapat menarik minat para investor untuk menanamkan modalnya di bidang pertanian.
2. Dibidang pertambangan berupa galian golongan C baik sungai maupun darat mampu mendatangkan investor, sehingga dapat meningkatkan PAD desa dan retribusi daerah.
3. Dengan potensi swadaya masyarakat yang tinggi sehingga mampu meringankan beban pemerintah dalam menjalankan pembangunan di daerah.

### b. Strategi kekuatan dan ancaman

1. Memperbaiki system manajemen dibidang pertanian.
2. Meningkatkan mutu pendidikan dengan menyelenggarakan pendidikan yang terjangkau oleh masyarakat bawah.
3. Memberikan sosialisasi dan arahan kepada masyarakat tentang anjuran – anjuran pemerintah.

c. Strategi kelemahan dan peluang

Dengan adanya bantuan – bantuan dari pemerintah maka, sarana dan prasarana yang kurang memadai dapat diperbaiki dengan dibantu oleh swadaya masyarakat.

d. Strategi kelemahan dan ancaman

Dengan menyiasati dengan peluang dan kelemahan maka ancaman – ancaman dapat diharapkan dapat diminimalisir.

#### 1.2.4.2 Prioritas Desa

1) Tujuan

Tujuan yang bisa dirumuskan adalah:

- a. Mengembangkan pertanian dalam rangka peningkatan pendapatan kesejahteraan masyarakat.
- b. Memberdayakan masyarakat yang umumnya sebagai petani.
- c. Meningkatkan ilmu dan teknologi pertanian dan peternakan untuk peningkatan produksi, serda mendorong pengembangan system dan usaha agribisnis yang efisien, modern dan global.
- d. Menuju masyarakat sehat mandiri.
- e. Kawasan agrobisnis menjadi salah satu sumber pendapatan masyarakat.

2) Sasaran

Sasaran yang telah di capai pada tahun 2008 adalah:

- a. Meningkatkan pendapatan masyarakat.



- b. Meningkatkan partisipasi masyarakat dalam pembangunan.
- c. Meningkatkan kualitas SDM masyarakat, khususnya untuk kalangan petani, ibu, bayi dan balita.

### 3) Kebijakan

Kebijakan yang dapat dilaksanakan adalah sebagai berikut:

- a. Memberikan bantuan permodalan bagi orang tua siswi kurang mampu.
- b. Membantu karang taruna dalam permodalan.
- c. Pemberikan program Pelayanan Public Gratis bagi KK Prasejahtera.
- d. Menyediakan transportasi bagi KK miskin yang hendak berobat ke Rumah Sakit.
- e. Peningkatan ekonomi kerakyatan.
- f. Menjalankan dana stimulasi dari pemerintah.

### 4) Program dan Kegiatan

- a. Pengelolaan dana desa melalui APBDes.
- b. Pemberian bantuan operasional BPD dan RT dari ADD.
- c. Pengelolaan program raskin yang tepat sasaran.
- d. Pengembangan program desa siaga.
- e. Pembangunan infrastructure jalan dan dreinase.
- f. Peningkatan kesehatan ibu, bayi dan balita.
- g. Pemberdayaan masyarakat melalui peningkatan kapasitas.
- h. Pemberdayaan peran perempuan.
- i. Peningkatan ekonomi kerakyatan melalui kelompok perempuan.

- j. Pelaksanaan bantuan simulasi dari bantuan pemerintah baik pusat, Provinsi maupun Kabupaten.

## 2.2 Visi dan Misi Desa

Sesuai tugas pokok dan fungsi kepala desa bahwa pemerintahan desa merupakan lini terdepan dalam pelayanan kepada masyarakat. Oleh sebab itu, diperlukan suatu perencanaan yang optimal sesuai dengan Visi dan Misi Desa Pujorahayu Kecamatan Negeri Katon Kabupaten Pesawaran.

### 2.2.1 Visi Desa

Visi Desa Pujorahayu Kecamatan Negeri Katon Kabupaten Pesawaran :

Terwujudnya masyarakat desa yang makmur, sejahtera, berkualitas dan bermartabat dengan ridho Allah SWT.

### 2.2.2 Misi Desa

Dalam rangka pencapaian visi Desa Pujorahayu maka dirumuskan misi sebagai berikut:

1. Pembangunan Infrastruktur
2. Pemberdayaan Sumber Daya Manusia
3. Peningkatan sector pendidikan, kesehatan dan keagamaan
4. Optimalisasi bidang pertanian, perkebunan, peternakan, industry kecil dan perikanan.

## 2.3 Bidang Usaha / Kegiatan Utama Desa

Bidang usaha yang bagus didesa saat ini jauh lebih banyak di bandingkan era dulu. Perkembangan teknologi informasi adalah salah satu yang mendorong situasi ini. Sehingga kini lebih banyak orang memiliki kesempatan membangun usahanya sendiri dengan menjadi wirausahawan. Salah satu agenda penguatan desa yang diamanatkan UU No. 6 Tahun 2014 adalah dihadapkannya lembaga ekonomi berbasis desa yang diberi

nama Badan Usaha Milik Desa (BUMDES). Dalam Permen Desa No. 4 Tahun 2015 disebutkan bahwa tujuan dari didirikan BUMDES antara lain:

- (a) meningkatkan perekonomian desa.
- (b) mengoptimalkan asset desa agar bermanfaat untuk kesejahteraan desa.
- (c) meningkatkan usaha masyarakat dalam pengelolaan potensi ekonomi desa.

Hadirnya BUMDES di Desa Pujorahayu yaitu Taman Bukit Raya (TABURA) dapat menaruh harapan baru bagi percepatan pembangunan masyarakat desa di masa mendatang. TABURA merupakan salah satu wisata yang ada di Kecamatan Negeri Katon yang memberikan keindahan alam yang cukup indah. TABURA merupakan wisata yang baru dibangun kurang lebih masih sekitar dua bulan, selain keindahan alamnya yang indah, tempatnya juga sangat luas. Disana kita bisa melihat pegunungan, perkebunan sawah dan perdesaan, dan sampai saat ini di Taman Bukit Raya masih terus melakukan pembangunan – pembangunan untuk menarik para wisatawan berkunjung.

#### **2.4 Lokasi Desa**

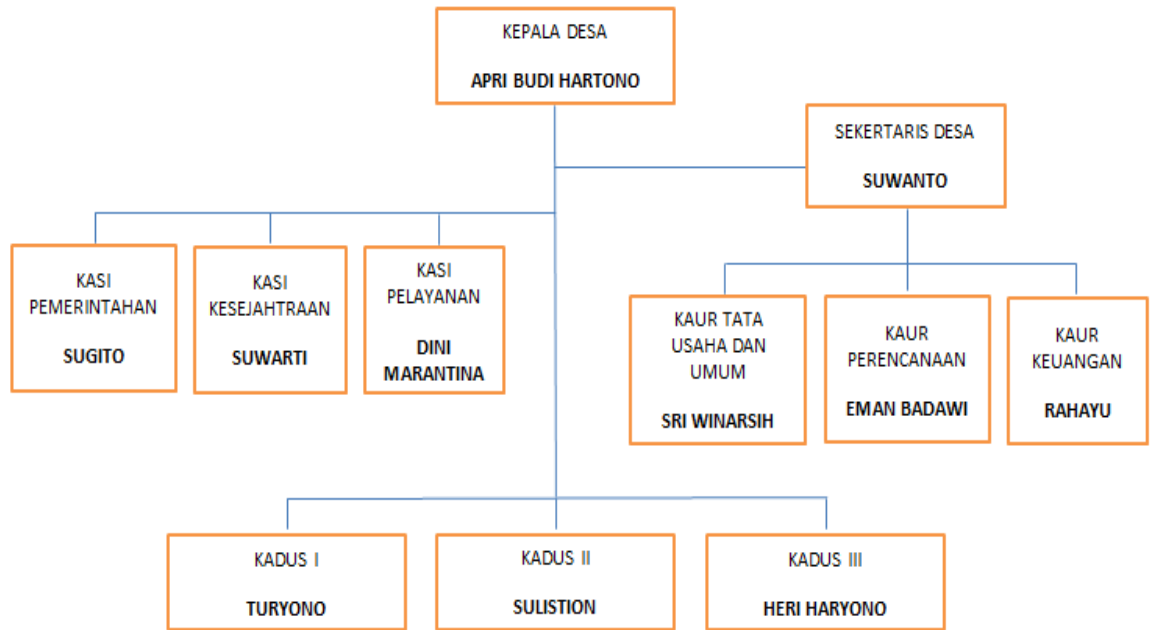
Desa Pujo Rahayu, Kecamatan Negeri Katon, Kabupaten Pesawaran,

#### **2.5 Struktur Organisasi**

*Gambar 1. Struktur pemerintahan Desa Pujo Rahayu*

Struktur Desa Pujo Rahayu Kecamatan Negeri Katon

Kabupaten Pesawaran



*Sumber : (Data Desa Pujo Rahayu, 2019)*