

BAB II

GAMBARAN UMUM PERUSAHAAN

2.1 Sejarah Perusahaan

PT Tunas Dwipa Matra adalah sebuah perusahaan yang bergerak di dalam bidang penjualan sepeda motor bermerek Honda, penjualan suku cadang asli Honda dan pelayanan jasa bagi pemilik kendaraan sepeda motor honda. Sejak berdirinya perusahaan PT Tunas Dwipa Matra berkonsentrasi pada bidang usaha penjualan suku cadang untuk sepeda motor jenis honda guna untuk memenuhi kebutuhan pemilik kendaraan sepeda motor jenis honda. Suku cadang yang dijual pada perusahaan bervariasi sesuai dengan kebutuhan konsumen.

PT. Tunas Dwipa Marta merupakan perusahaan keluarga dengan nama Tunas Indonesia Motor yang berdiri pada tahun 1967 yang didirikan oleh Anton Setiawan dan pada sejak 1974 di angkat sebagai dealer resmi Toyota, Daihatsu, BMW dan Peugeot untuk daerah Jakarta dan sekitarnya serta menjadi main dealer sepeda Motor Honda di Lampung, Sumatra Selatan pada tahun 2000, kini telah menjadi Grup Otomotif Independen terbesar yang memiliki 124 outlets yang terbesar di seluruh Indonesia, pada tahun 1990, grup mengintegrasikan seluruh bisnis kedalam satu perusahaan PT. Ridean. Perusahaan ini mendaftarkan di Bursa Efek Indonesia pada tahun 1995. PT. Tunas Andalan Pertama dan Jardine Cycle & Carrige yang saat ini adalah pemegang saham utama dengan masing-masing 43,8% dari jumlah saham yang beredar grup Tunas Ridean mengoperasikan jaringan outlet penjualan.

PT. Tunas Dwipa Marta semakin efektif dalam penjualan dan mengembangkan dealer resmi sepeda motor Motor Honda diluar Lampung diawah naungan main dealer Honda PT. Tunas Ridean Tbk memperluas jaringan outlet penjualan dan layanan purna jual merek otomotif dan TDM sebagai main dealer penjualan motor Honda di Lampung menjadi regulator nagi 49 outletdealer, 35 outlet independen dengan jardiner yang dikelola langsung oleh TDM retail.

PT. Tunas Dwipa Marta sebagai main dealer juga membawahi 119 bengkel AHASS (Astra Honda Authorized Service Station). 12 bengkel dioprasikan langsung oleh PT. Tunas Dwipa Marta dan keunggulan teknologi Honda Motor diakui di seluruh dunia dan telah dibuktikan dalam berbagai kesempatan, baik di jalan raya maupun di lintasan balap. Honda pun mengembangkan teknologi yang mampu menjawab kebutuhan pelanggan yaitu mesin “bandel” dan irit bahan bakar, sehingga menjadikannya sebagai pelopor kendaraan roda dua yang ekonomis.

PT Tunas Dwipa Matra memiliki berbagai cabang yang tersebar di daerah Lampung yang menjadi sasaran perusahaan dapat dilihat dalam Tabel 1.1

No	Cabang PT Tunas Dwipa Matra
1	Bandar Lampung
2	Lampung Tengah
3	Lampung Timur
4	Lampung Utara
5	Lampung Barat
6	Lampung Selatan
7	Tulang Bawang
8	Tulang Bawang Barat
9	Peringsewu
10	Pesawaran
11	Mesuji
12	Way Kanan
13	Metro
14	Tanggamus

2.2 Visi dan Misi

Visi:

PT Tunas Dwipa Matra mempunyai visi yaitu Best **HONDA** Main Dealer Motorcycle and Solution Provider.

Misi :

To Create Happy and Optimum Network and to Delight Customers

Value Tunas :

I : *Integrity (Integritas)*

C : *Customer Focus (Fokus pada Pelanggan)*

A : *Proactive (Proaktif)*

R : *Respect (Saling Menghormati)*

E : *Entrapreneur (Pengusaha).*

2.3 Bidang Usaha/kegiatan Utama Perusahaan

PT. Tunas Dwipa Marta Rajabasa Lampung merupakan kantor pusat dan dealer otomotif yang membawahi beberapa dealer resmi sepeda motor Honda yang ada di Bandar Lampung. Kegiatan-kegiatan yang dilakukan oleh PT. Tunas Dwipa Matra bergerak dalam bidang usaha :

1. Distributor Sepeda Motor Honda, penjualan sepeda motor Honda secara tunai dan penjualan sepeda motor Honda secara kredit melalui kerja sama dengan pihak leasing.
2. Distributor resmi spare part motor Honda
3. Jasa service dan pembengkelan resmi khusus motor Honda
 - a. Ganti Oli
 - b. Service Motor
 - c. Body Repair

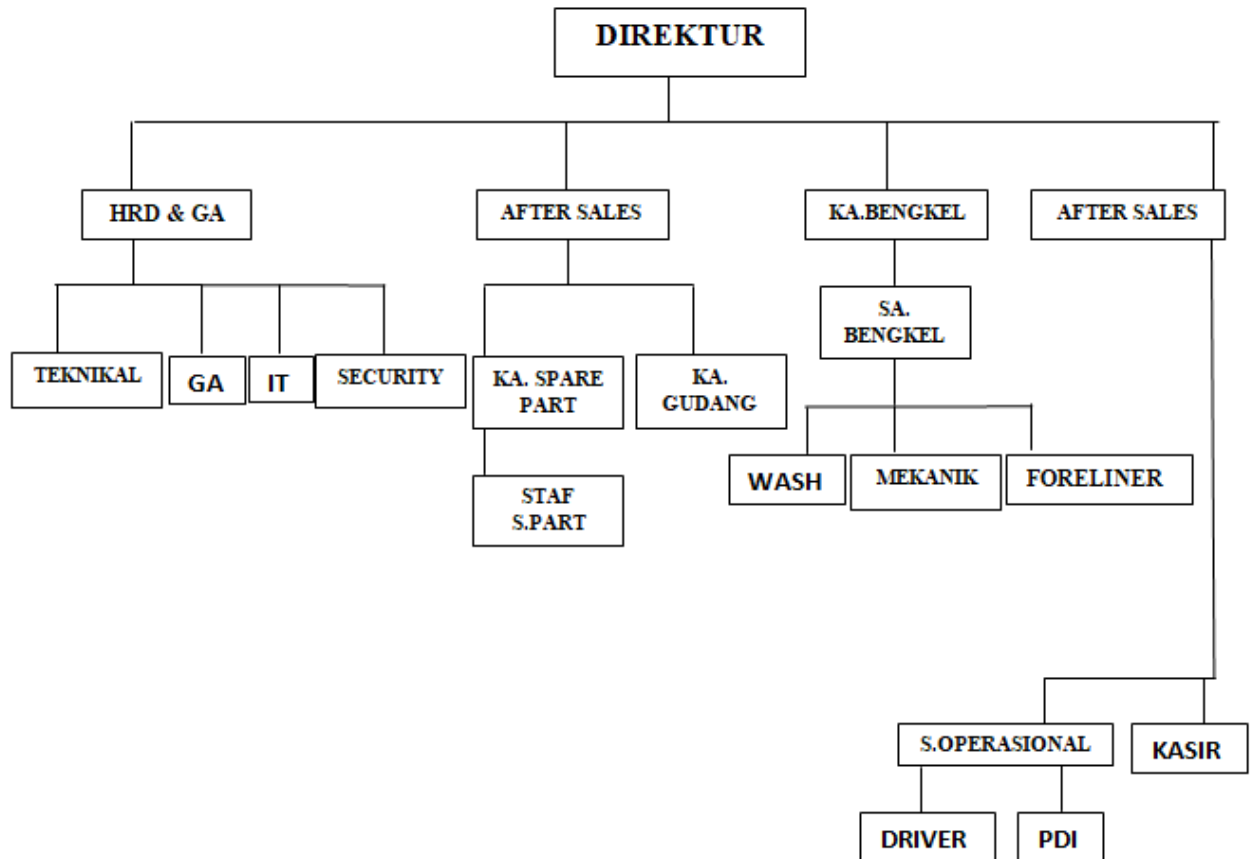
2.4 Lokasi Perusahaan

PT. Tunas Dwipa Marta Rajabasa Lampung tersebut beralamat di Jalan Pramuka No. 1 Rajabasa, Kec. Rajabasa, Kota Bandar Lampung, Lampung 35142, telepon 0878-9866-500.



2.5 Struktur Organisasi PT Tunas Dwipa Matra Pramuka

STRUKTUR ORGANISASI PT. TUNAS DWIPA MATRA



2.5.1 Uraian Tanggung Jawab Setiap Bagian/Unit

Seluruh pegawai PT Tunas Dwipa Matra dilengkapi dengan uraian tugas, kewenangan memutuskan pengeluaran, dan jasa lain. Selain itu pegawai bertanggung jawab kepada kepala bagian, sedangkan kepala bagian bertanggung jawab kepada pemilik perusahaan (*owner*). Tugas dan tanggung jawab masing-masing bagian antara lain :

1. Direksi

Deskripsi jabatan dari struktur organisasi pada PT Tunas Dwipa Matra dapat dijelaskan sebagai berikut, Direksi adalah tingkat manajemen teratas yang terdiri dari presidendirektur, direktur utama, asisten direktur, dan internal control yang bertugas memimpin dan menyelenggarakan koordinasi dalam pelaksanaan tugas karyawan. Direksi juga mempunyai tugas untuk membuat dan melaksanakan program untuk menunjang pencapaian target dari segi penjualan unit, service, ataupun penjualan spare part. Dan melakukan evaluasi hasil kerja sales counter, direct sales, dan group customer tiap minggu.

2. HRD

HRD (*Human Resource Development*) mempunyai tugas untuk merencanakan dan mengkoordinasi pekerjaan-pekerjaan yang ada dibagian HRD yang meliputi;

- a. Rekrutmen dan seleksi karyawan
- b. Merencanakan perubahan gaji karyawan
- c. Pengangkatan dan pengajuan proposal gaji karyawan
- d. Pembuatan kontrak kerja karyawan
- e. Penempatan dan training karyawan baru
- f. Mengawasi pelaksanaan kerja bawahan di departemen HRD
- g. Penyusunan job desripsi dan struktur organisasi.

3. Kasir

- a. Membuka kas

- b. Menerima uang setoran hasil penjualan sepeda motor
- c. Melakukan pembayaran sesuai dengan slip setoran yang telah disahkan oleh pejabat yang berwenang
- d. Membukukan pemasukan dan pengeluaran kas ke perusahaan
- e. Mengelola arsip dan dokumen yang berkaitan dengan kasir
- f. Bertugas sebagai bendahara perusahaan

4. Sales Operation

- a. Membuka kas
- b. Menerima uang setoran hasil penjualan sepeda motor
- c. Melakukan pembayaran sesuai dengan slip setoran yang telah disahkan oleh pejabat yang berwenang.
- d. Membukukan pemasukan dan pengeluaran kas ke perusahaan
- e. Mengelola arsip dan dokumen yang berkaitan dengan kasir
- f. Bertugas sebagai bendahara perusahaan
- g. Membuat laporan pengeluaran dan penerimaan sepeda motor
- h. Mencapai target penjualan sepeda motor baik unit maupun tipe

5. Sales Counter

- a. Membentuk kepercayaan pelanggan terhadap performance perusahaan dan kualitas unit sepeda motor yang akan dijual.
- b. Menebak kebutuhan pelanggan dan membantu memilihkan unit sepeda motor yang sesuai dengan apa yang diinginkan konsumen.
- c. Menjawab pertanyaan pelanggan dan melayani complain dari konsumen dengan baik.

- d. Menginformasikan kualitas unit sepeda motor sampai dengan cara perawatannya kepada pelanggan.

6. Kepala Spare Part (Suku Cadang)

- a. Memeriksa stock persediaan spare part yang tersedia digudang
- b. Membuat laporan pemesanan suku cadang kepada suplayer

7. Gudang

- a. Membuat laporan barang keluar setiap hari
- b. Mengecek penerimaan dan pengeluaran sepeda motor
- c. Mempersiapkan sepeda motor yang akan dikirim

8. Kepala Mekanik

- a. Bertanggung jawab atas hasil kerja mekanik.
- b. Bertanggung jawab terhadap follow up problem teknik yang timbul.
- c. Membina jajaran stafnya untuk mencapai standar kualifikasi jabatannya.

9. Mekanik

- a. Bertanggung jawab terhadap problem teknik yang timbul dan mengikuttraining yang berkaitan dengan pekerjaannya.
- b. Bertanggung jawab atas kualitas hasil kerjanya.