

BAB II

SEJARAH PT NUTRIFOOD INDONESIA

2.1 Sejarah Perusahaan

PT Nutrifood Indonesia (NFI) merupakan perusahaan swasta nasional yang bergerak di industri makanan dan minuman khususnya makanan dan minuman yang memberikan manfaat untuk kesegaran, kesehatan, dan penampilan yang berkualitas internasional. Didirikan pada tanggal 2 Februari 1979 di Semarang atas prakarsa Bapak Hari Budiarto Darmawan, M.Sc, kemudian pada tanggal 2 November 1980 disahkan oleh menteri kehakiman RI Y.A. No. 5/586/2. Pada awalnya kantor pusat PT Nutrifood Indonesia berlokasi di Jalan Tanah Abang III No.31 Jakarta, sedangkan pabriknya berlokasi di Semarang, hasil produksinya berupa sirup, minuman serbuk instant dan produk susu.

Pada bulan Februari 1995, kantor pusat PT Nutrifood Indonesia berpindah ke Jl. Rawabali II/No.3, Kawasan Industri Pulo Gadung, Jakarta Timur, sedangkan kedua pabrik yakni Pemanis Indonesia (Tropicana Slim) dan Sari buah Indonesia (Nutri Sari) dipindahkan ke Jl. Raya Ciawi No.280 A, Ciawi, Bogor sejak bulan April 1980. Perpindahan lokasi tersebut bertujuan untuk mengembangkan perusahaan dan mempermudah pelayanan terhadap konsumen PT Nutrifood Indonesia menerapkan sistem mutu untuk memperoleh produk yang konsisten dan sesuai standar, serta untuk mendapatkan pengakuan internasional. Sebagai buktinya pada tahun 1994 PT Nutrifood Indonesia memperoleh sertifikat standar sistem mutu internasional yakni ISO 9002 : 1987, dan dalam hal ini PT

Nutrifood Indonesia merupakan produsen makanan kesehatan pertama di Indonesia yang memperoleh sertifikat ISO 9002 untuk aktivitas manufaktur pabrik. Pada tahun 1997 National Sales PT Nutrifood Indonesia mendapatkan sertifikat ISO 9002 : 1994, tahun 2001 Laboratorium PT Nutrifood mendapatkan sertifikat ISO 17025 : 2000, tahun 2005 National Sales PT Nutrifood Indonesia mendapatkan kembali sertifikat ISO 9001 : 2000 dan Holding Company mendapatkan sertifikat ISO 9001 : 2000, tahun 2008 Manufaktur Nutrifood mendapat sertifikat ISO 22000 : 2005 dan Laboratorium Nutrifood mendapatkan kembali sertifikat ISO IEC 17025 : 2005, tahun 2009 Manufaktur non produksi Nutrifood mendapatkan sertifikat ISO 9001 : 2008, dan pada tahun 2010 mendapat sertifikasi system jaminan halal dari LP-POM MUI, sedangkan sertifikat halal bagi semua produk Nutrifood didapatkan sesuai tahun launchingnya.

2.2 Visi dan Misi PT Nutrifood Indonesia

2.2.1 Visi PT. Nutrifood Indonesia

Visi: Helping our customer to achieve a longer healthy life through our reputable a leading brands.

Nutrifood Indonesia selalu berusaha untuk menjadi pioneer dan pemimpin pasar dalam memberikan solusi atau cara yang tepat kepada pelanggan untuk meraih kehidupan yang lebih sehat, lebih nikmat dan penuh arti, baik untuk saat ini maupun di masa mendatang.

2.2.2 Misi PT. Nutrifood Indonesia

Misi: Inspiring a nutritious life.

Untuk mewujudkan misi tersebut, Nutrifood berusaha memahami pelanggan dalam setiap fase kehidupan yang dialaminya, mengidentifikasi kebutuhan unik mereka, dan memberikan solusi; terutama melalui produk dan pelayanan bernutrisi untuk meraih kehidupan yang lebih sehat dan berkualitas. Nutrifood hadir untuk menginspirasi kehidupan yang bernutrisi.

Nilai-nilai bisnis utama dari Nutrifood adalah :

- Nutrifood menekankan pada integritas dan keberlangsungan bisnis jangka panjang. Kami berusaha mempertimbangkan dampak jangka panjang dalam setiap pengambilan keputusan, berkomitmen dalam memberikan solusi yang telah teruji efektif.
- Nutrifood bergerak sebagai boutique company yang memiliki karakter, unik, inovatif, dan premium.
- Nutrifood percaya bahwa pencegahan lebih baik daripada mengobati. Oleh karena itu, kami memberikan produk dan jasa yang bersifat preventif untuk dimanfaatkan oleh pelanggan kami.
- Nutrifood percaya bahwa kesehatan dan kenikmatan dapat berjalan selaras. Berbagai produk dan jasa yang kami berikan merupakan kombinasi dari sesuatu yang sehat, nikmat dan mudah untuk dikonsumsi.

2.3 Bidang Usaha/Kegiatan Utama Perusahaan

2.3.1 Bidang Usaha Produk

Terdiri dari banyak produk yaitu L-Men, NutriSari, HiLo, W'dank dan Tropicana Slim (sumber: www.nutrifood.co.id)

Tabel 2.3.1 Keterangan Produk

a.

L-Men	L-Men Loseweight, L-Men Gainmass, L-Men Platinum, L-Men Advanced, L-Men Daily.
-------	--

b.

NutriSari	American Sweet Orange, Brazilian Sweet Orange, Florida Orange, Jeju Orange, Jeruk Extra Manis, Jeruk Manado, Jeruk Manis, Jeruk Nipis, Jeruk Peras, Anggur, Kelapa Muda, Leci, Lemon Tea, Sirsak, Strawberi, Sweet Guava, Sweet Mango.
-----------	--

c.

W'Dank	W'Dank Coffe Coconut Latte, W'Dank Sarabba.
--------	---

d.

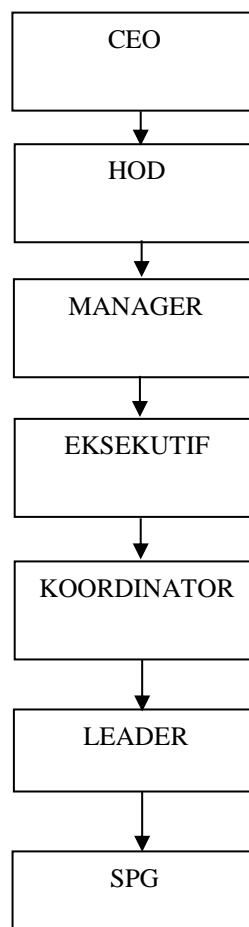
Tropicana Slim	Produk Bebas Gula	Ts Sweet Orange, TS White Coffe, TS Stevia, TS I Love Sweet, TS Sweetener Classic, TS Sweetener Diabtx, TS Sweetener Lemon-C, TS Sweetener, Sucralose Stick, TS Gula Jawa, TS Madu, Ts Strawberry Jam, TS Caffe Latte, TS Sirup Cocopandan, TS Sirup Leci, TS Sirup Orange, TS, TS Sugar Free Cookies, TS Susu Hight Fiber Chocolate, TS Susu Hight Fiber Vanilla.
	Produk Bebas/ Rendah Lemak	TS Low Fat Milk Vanilla, TS Skim Milk Chocolate, TS Skim Milk Coffe, TS Skim Milk Original,
	Produk Pelengkap Makanan	TS Minyak Kanola, TS Beras Merah Organik, TS Minyak Jagung, TS Kecap Manis.

2.4 Lokasi Perusahaan

Kantor pusat PT. Nutrifood Indonesia berlokasi di kawasan industri pulogadung jl. Rawabali II no.3 Jakarta 13920, Indonesia. Untuk distributor seluruh

Indonesia dan dunia. Untuk cabang Lampung berlokasi di Jl. Soekarno Hatta No. 100 Sukabumi - Bandar Lampung, Bandar Lampung, Kalibalau Kencana, Kedamaian, Lampung, 35133(sumber: www.tropicana.slim).

2.5 Struktur Organisasi PT Nutrifood Indonesia



a. Chief Executive Officer (CEO)

- Merencanakan, mengelola, dan menganalisis segala aktivitas fungsional bisnis seperti operasional, sumber daya manusia, keuangan, dan pemasaran.
- Mengelola perusahaan sesuai dengan tujuan strategis perusahaan dengan keefektivan dan biaya seefisien mungkin.

b. Head Of Departement (HOD)

- Mengkoordinasikan pelaksanaan tugas dan memberi petunjuk dan motivasi kepada Kepala Sub. Bagian sesuai dengan tugas pokoknya.
- Mengolah dan meneliti data temuan bawahan yang telah dianalisis oleh atasan untuk ditindak lanjuti.

c. Manager

- Manajer memimpin organisasi/perusahaan
- Manajer mengendalikan dan mengatur organisasi/perusahaan
- Manajer membangun kepercayaan antar karyawan

d. Koordinator

- Mengetahui beban orang yang dibawahnya, apakah overload/underload atau normal
- Mengetahui apa yg dikerjakan orang yang dibawahnya
- Mengetahui target yg dikerjakan orang yang dibawahnya

e. Leader

- Membuat schedule kegiatan atau jadwal kegiatan pekerjaan.
- Memonitor atau memantau progress pekerjaan yang dilakukan tenaga ahli.

- Bertanggung jawab dalam melaksanakan koordinasi dalam membina kerja sama team yang solid.

f. Sales Promotion Girls (SPG)

- Membentuk kepercayaan pelanggan terhadap performance perusahaan (toko) dan kualitas barang yang dijual.
- Menebak kebutuhan pelanggan dan membantu memilihkan barang yang sesuai dengan apa yg di inginkan konsumen